

Relatório de Sustentabilidade **2022**



Eldorado
Brasil

Sumário



APRESENTAÇÃO

- 04 | Sobre o relatório
- 05 | Mensagem do presidente
- 06 | Declaração de apoio continuado ao Pacto Global
- 08 | Dez anos de Eldorado Brasil
- 10 | Estratégia ESG

O JEITO DE SER DA EMPRESA

- 16 | A Eldorado Brasil
- 18 | 2022 em destaques
- 20 | Desempenho econômico-financeiro



GOVERNANÇA CORPORATIVA

- 24 | Governança pela sustentabilidade



CUIDADO COM O PLANETA

- 40 | Gestão da eficiência ambiental
- 53 | Inovação e tecnologia
- 56 | Indicadores ambientais



RELAÇÃO COM AS PESSOAS

- 70 | Time Eldorado Brasil
- 79 | Saúde e segurança do trabalho
- 81 | Relacionamento com as comunidades vizinhas

- 90 | Sumário de Conteúdo GRI
- 100 | Créditos

Sobre o relatório

Mensagem do presidente

GRI 2-22



Reforçando a transparência que tem com todos seus públicos de relacionamento desde o primeiro ano de operação, a Eldorado Brasil Celulose S.A. apresenta seu nono Relatório de Sustentabilidade em uma década de atividades da empresa. **GRI 2-2, 2-4**

A publicação faz parte de um ciclo de relatos anuais e contém informações relevantes sobre as atividades da empresa no período de 1º de janeiro a 31 de dezembro de 2022. O conteúdo está em conformidade com as normas da Global Reporting Initiative (GRI), versão 2021, reconhecida como melhores práticas globais para o relato público de diferentes impactos econômicos, ambientais e sociais, bem como apresenta também indicadores da Sustainability Accounting Standards Board (SASB). **GRI 2-3**

A Eldorado Brasil tem compromissos totalmente alinhados com os Objetivos de Desenvolvimento Sustentável (ODS), o que levou a Companhia a aderir ao Pacto Global da Organização das Nações Unidas (ONU), em 2020, e reafirmar ano a ano essa adesão. Por isso, a atuação da empresa faz conexão com os Dez Princípios do Pacto Global, possibilitando avanço da agenda de sustentabilidade, aprimorando a comunicação com os públicos interessados, além de fortalecer a gestão de temas econômicos, sociais e ambientais.

Dúvidas ou sugestões sobre o conteúdo desta publicação podem ser enviadas para a *e-mail*: sustentabilidade@eldoradobrasil.com.br **GRI 2-3**

Boa leitura!

A Eldorado Brasil completou dez anos acumulando sucessivos recordes em produção, competitividade, investimentos e controle ambiental. Tudo isso só foi possível porque a empresa tem um time comprometido e qualificado. São 5.312 colaboradores que inovam e fazem uso das melhores tecnologias para produzir com excelência e tendo a sustentabilidade como direcionador.

Ao atingir uma década e antecipar a produção que era esperada para 11 anos, a Eldorado Brasil criou uma marca inédita no mercado internacional de celulose e se posiciona entre as mais eficientes do mundo no setor. Fez isso sem abrir mão dos seus pilares e dentro das melhores práticas ESG (ambiental, social e de governança, na sigla em inglês). Um marco para uma Eldorado "jovem", mas que segue à risca seu plano de negócios, pensando sempre à frente.

Em 2022, com a fábrica operando 20% acima da capacidade estabelecida, foram produzidas 1,83 milhão de toneladas de celulose, 3,1% a mais que o ciclo passado. A receita líquida foi de R\$ 7,5 bilhões, e Ebitda ajustado de R\$ 4,6 bilhões (24,5% e 30% superior a 2021, respectivamente).

O crescimento da Companhia está diretamente ligado a toda a sua cadeia de valor. Beneficiamos milhares de famílias com emprego e renda, desenvolve as comunidades e os fornecedores locais onde atua e incrementa a balança comercial brasileira com suas exportações. A propósito, em 2023, será concluído um novo terminal para exportação de celulose pelo Porto de Santos (SP).

Olhando para trás, é possível enxergar que muito foi feito em pouco tempo, mesmo diante de enormes desafios. Na fase mais crítica da pandemia de covid-19, a empresa não suspendeu seus investimentos e fez isso sem descuidar das pessoas, não demitindo, contratando mais profissionais e apoiando quem precisava.

Nos últimos anos, a Companhia cumpriu metas, resolveu cenários de logísticas fundamentais para a expansão no mercado internacional e consolidou a sua excelência no setor. Quitou dívidas, fez aquisições, conseguiu concessões e autorizações para expandir a atuação no Brasil. Tudo isso renovando certificações que a colocam em elevado padrão de qualidade.

A ética e a conduta que trouxeram a empresa até o atual patamar continuarão permeando os passos dela ano após ano. Signatária do Pacto Global da Organização das Nações Unidas (ONU) e alinhada aos Objetivos de Desenvolvimento Sustentável (ODS), a Companhia colocará sempre as pessoas e o meio ambiente como prioridades. Para a Eldorado Brasil, negócios só fazem sentido se forem benéficos para o seu time, para a sociedade e para o planeta.

Carmine De Siervi Neto

Diretor-Presidente

Declaração de apoio continuado ao Pacto Global

A Eldorado Brasil reafirma o compromisso com os Dez Princípios universais estabelecidos pelo Pacto Global, da Organização das Nações Unidas (ONU), do qual se tornou signatária em 2020.

A empresa mantém as operações em linha com a Declaração Universal de Direitos Humanos, a Declaração da Organização Internacional do Trabalho (OIT) sobre Princípios e Direitos Fundamentais no Trabalho, a Declaração do Rio sobre Meio Ambiente e Desenvolvimento e com Convenção das Nações Unidas Contra a Corrupção. Os temas foram incorporados nas estratégias da Companhia,

sendo que o respeito aos princípios universais integra a Cultura Eldorado.

Para tornar esse compromisso público e transparente, a Eldorado Brasil realiza sua Comunicação de Progresso reportando as ações que impactam positivamente colaboradores, parceiros, fornecedores, sociedade e governo, além de orientar a Companhia em uma atuação mais comprometida e responsável.

Carmine De Siervi Neto

Diretor-Presidente



Ao fazer parte do Pacto Global, a empresa evolui na agenda de sustentabilidade, aprimora a comunicação com os públicos interessados e fortalece a gestão nos temas ESG



Coalizão CFO para os ODS

Em 2022, a Eldorado Brasil passou a integrar a Coalizão CFO para os ODS, do Pacto Global, uma iniciativa que se propõe a repensar o papel dos CFOs (diretor financeiro, na sigla em inglês) no desenvolvimento de finanças corporativas sustentáveis em longo prazo. O objetivo é alinhar os investimentos corporativos e vincular as finanças às metas ODS relevantes para as empresas e, assim, criar um mercado de US\$ 10 trilhões até 2030.

A iniciativa conta com o Grupo de liderança de CFOs que orienta o trabalho por meio da colaboração entre CFOs globais e parceiros estratégicos

em fluxos e grupos de trabalho estabelecendo KPIs. Trata-se também de uma oportunidade para esses profissionais participarem de eventos globais e locais de alto nível, fóruns de investimentos e reuniões trimestrais.

A intenção é expandir o grupo de liderança de 72 para 100 participantes e promover uma comunidade de mil CFOs signatários dos Princípios do CFO até 2030.

Dez anos de Eldorado Brasil

Pioneirismo, sucesso e inovação da empresa que completa uma década de história (embora o início de sua formação comece dois anos antes) e atinge produção equivalente a 11 anos de operação

A Eldorado Brasil vence o leilão da Agência Nacional de Energia Elétrica (ANEEL) com o projeto da Usina Termoeletrica Onça Pintada (UTOP), iniciativa pioneira para gerar energia verde e renovável a partir raiz, toco e madeira inservível. Obteve também a recomendação pra recertificação do 1º ciclo dos selos FSC® - Forest Stewardship Council® (Conselho de Manejo Florestal) e de cadeia de custódia FSC®.

2017 Certificação das florestas da Eldorado Brasil pelo CERFLOR e Cadeia de Custódia PEFC.

Expansão do limite de exportação de energia para o sistema elétrico nacional de 40 MWh para 50 MWh. Recebimento da Licença de Instalação da UTE Onça Pintada.

Início instalação UTE Onça Pintada - capacidade de 50 MWh. Ampliação da Licença de Operação da Fábrica - LO para 1.830.508 t/ano.

R\$ 13 milhões destinados ao combate da covid-19

A empresa vence o leilão da área STS14, no Porto de Santos (SP), elevando a capacidade de escoamento no terminal para 3 milhões de toneladas por ano. A Eldorado Brasil torna-se signatária do Pacto Global da ONU, comprometendo-se com os 17 Objetivos de Desenvolvimento Sustentável (ODS). Conclusão das obras da UTE Onça Pintada.

A Eldorado Brasil é fundada no dia 15 de junho. Após o lançamento da pedra fundamental, começam as obras na construção da fábrica de Três Lagoas (MS).

R\$ 6,2 bilhões de investimentos em florestas, logística e fábrica

Incorporação da Florestal Brasil S/A e consolidação da base florestal.

Inauguração da **maior e mais moderna fábrica de celulose de eucalipto do mundo**, com layout em linha única no município de Três Lagoas. A Eldorado tem certificação FSC® (FSC-C113536) - Forest Stewardship Council® (Conselho de Manejo Florestal) no manejo florestal e cadeia de custódia FSC® (FSC-C113939).

Inauguração de um terminal próprio no Porto de Santos (SP). Encerramento da colheita de eucalipto no estado de São Paulo, concentrando as operações florestais em Mato Grosso do Sul. Alcance de 85% de mecanização florestal, destaque no setor. A produção supera 1,6 milhão de toneladas de celulose.

A empresa bate seu primeiro recorde de desempenho operacional, produzindo 1,568 milhão de toneladas de celulose. No segundo ano de operação, a unidade industrial produziu mais do que o projetado para a planta. Primeira empresa do país na área florestal a empregar inteligência artificial no inventário florestal. A Eldorado atinge a autossuficiência em florestas próprias suficiente para abastecer a fábrica de celulose.

No primeiro ano de operação, a Eldorado Brasil atingiu a produção de 1,3 milhão de toneladas, momento em que a empresa estava em fase de curva de aprendizagem.

Equipe que antecipa resultados **11 em 10**

A fábrica opera 22% acima da sua capacidade nominal projetada, com eficiência operacional de 95% e disponibilidade de 98%, se destacando como benchmarking no setor.

11 anos em 10

Ao completar uma década de história, a Eldorado Brasil bate recorde de produção e atinge 16,5 milhões de toneladas desde o início das operações, um ano antes da meta estipulada. O feito é inédito no mercado global de celulose.

Empresa evolui em tecnologia, com uso de inteligência artificial e equipamentos autônomos em toda a operação.

A Companhia obteve a recomendação por mais cinco anos dos selos FSC® - Forest Stewardship Council® (Conselho de Manejo Florestal) e CERFLOR - Programa Nacional de Certificação Florestal.

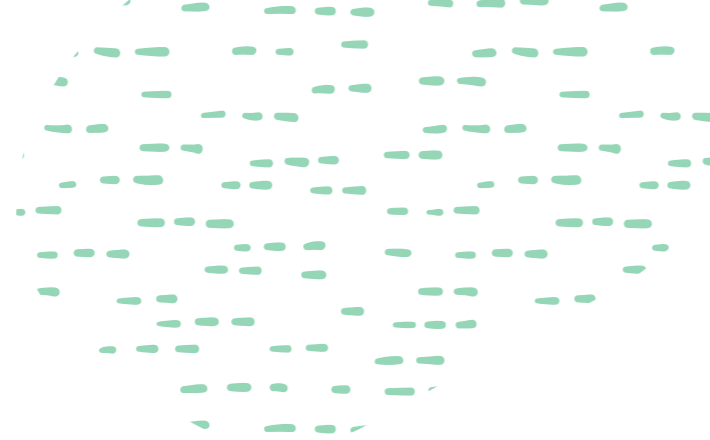
Também recomendada para recertificação nos selos de cadeia de custódia FSC® - Forest Stewardship Council® (Conselho de Manejo Florestal) e PEFC - Programme for the Endorsement of Forest Certification (Programa de Endosso de Certificação Florestal).

UTE Onça Pintada completa um ano de funcionamento e gerou 127 mil megawatts-hora de energia limpa, proveniente de resíduos de eucaliptos.

Avanço nas obras do novo terminal portuário próprio, em Santos. No fim de 2022, a obra estava 98% concluída.

Estratégia ESG

GRI 2-22



A Eldorado Brasil é uma empresa comprometida com a biodiversidade e o uso responsável dos recursos naturais, bem como com o desenvolvimento dos colaboradores e das comunidades onde atua. As certificações ambientais endossam as práticas sustentáveis da empresa, alinhadas às principais referências do setor no mundo.

As metas relacionadas aos critérios ESG (ambiental, social e governança, na sigla em inglês) fazem parte do plano estratégico e estão incorporadas no dia a dia da empresa. Por isso, a Companhia procura ano após ano construir um relato sólido com a

metodologia GRI, direcionando assim a construção de temas materiais que vão nortear todos os processos e investimentos da empresa.

A matriz de materialidade revisada no ciclo anterior definiu oito temas prioritários, passando pelas etapas de identificação, priorização, análise e validação, envolvendo *stakeholders* internos e externos e lideranças. Para cada um dos temas, foi traçada a sua respectiva meta e todos eles são correlacionados aos ODS, indicadores da norma GRI e SASB e aos Dez Princípios do Pacto Global. **GRI 3-1, 2-29**



| Tópico material GRI 3-2, 3-3 | Escopo da gestão | Indicadores GRI/SASB | Metas ODS | Localização do impacto |
|--|--|--|---|--|
| Ambiental | | | | |
| 1. Certificações e boas práticas florestais | Certificações voluntárias florestais; e incentivo a práticas de uso sustentável do solo. | RR-FM-160 a.1 | 12 15 | Parceiros florestais no Mato Grosso do Sul. Clientes no Brasil e exterior. |
| | Eficiência no consumo de materiais; gestão dos recursos hídricos e do consumo de energia nos escritórios, fábrica e manejo florestal; gestão de efluentes; e gestão de resíduos, reutilização e reciclagem de materiais, inclusive de resíduos eletrônicos. | 201-2, 302-1, 302-3, 302-4, 303-1, 303-2, 303-3, 303-4, 303-5, 304-1, 305-1, 305-2, 305-3, 305-4, 305-5, 306-1, 306-2, 306-3, 306-4, 306-5, FM RR -000.A, RR-FM-000.B, RR-FM-000.C, RR-PP-110 a.1, RR-PP-110 a.2, RR-PP-120 a.1, RR-PP-130 a.1, RR-PP-140 a.1, RR-PP-140 a.2, RR-PP-430 a.1, RR-PP-430 a.2 | 2 9 11 | Meio ambiente (áreas da operação florestal e industrial em Três Lagoas, MS, viveiro de mudas em Andradina, SP, e Rishis em Santos, SP). Parceiros florestais no Mato Grosso do Sul. Clientes no Brasil e exterior. |
| 3. Biodiversidade | Realização de ações de educação ambiental para comunidades no entorno, treinamentos de colaboradores, monitoramento de fauna e flora, gestão de informações referentes a áreas de alto valor de conservação (AAVC) da Companhia e atuação e resposta da Brigada de Incêndio. | 304-1, 304-2, 304-3, 304-4, RR-FM-160 a.2, RR-FM-160 a.3, RR-FM-160 a.4 | 2 15 | Meio ambiente (áreas da operação florestal e industrial em Três Lagoas, MS, viveiro de mudas em Andradina, SP, e Rishis em Santos, SP). |
| 4. Inovação e tecnologia | Investimentos em tecnologias para uma produção mais eficiente e sustentável; concede prêmios nos programas de inovação; atuação do Centro de Inteligência Florestal da Eldorado Brasil; e número de iniciativas implantadas pelo Programa Inovar. | - | 2 8 9 12 | Universidades do Mato Grosso do Sul. Meio ambiente (áreas da operação florestal e industrial em Três Lagoas, MS, viveiro de mudas em Andradina, SP, e Rishis em Santos, SP). Colaboradores. |

| Tópico material GRI 3-2, 3-3 | Escopo da gestão | Indicadores GRI/ SASB | ODS | Metas ODS | Localização do impacto |
|--|--|--|-------------------------------------|-------------------------------|--|
| Social | | | | | |
| 5. Desenvolvimento humano e organizacional | Programa de integração de novos colaboradores, atração e retenção de talentos; análises de desempenho, desenvolvimento da liderança; e média de horas e treinamentos por ano. | 203-1, 203-2, 401-1, 401-2, 401-3, 403-1, 403-2, 403-3, 403-4, 403-5, 403-6, 403-7, 403-8, 403-9, 403-10, 404-1, 404-2, 404-3, RR-FM-210 a.2 | 5 8 | 5.1, 5.5, 8.5 | Colaboradores no Brasil e exterior. |
| 6. Diversidade e igualdade de oportunidade | Casos de discriminação e medidas corretivas tomadas; diferenças salariais entre homens e mulheres; diversidade nos quadros de colaboradores da Eldorado Brasil. | 202-1, 405-1, 405-2, 406-1 | 5 8 | 5.1, 5.5, 8.5 | Colaboradores |
| 7. Desenvolvimento de comunidades locais | Gestão de impactos positivos e negativos – sociais, ambientais e econômicos – nas comunidades do entorno; desenvolvimento de atividades de educação ambiental e de ações sociais nos municípios da área de influência da Companhia; envolvimento da empresa com projetos sociais de organizações parceiras; e ações de voluntariado corporativo. | 201-1, 203-2, 413-1, 413-2 | 11 12 17 | 11.3, 11.6, 11.a, 12.8, 17.16 | Comunidades localizadas no Mato Grosso do Sul. Fornecedores. Colaboradores no Brasil. Meio ambiente (áreas da operação florestal e industrial em Três Lagoas, MS, viveiro de mudas em Andradina, SP, e Rishis em Santos, SP). |
| Governança | | | | | |
| 8. Transparência, ética e combate à corrupção | Comunicação e treinamentos específicos em políticas de combate à corrupção; zelo pela reputação e credibilidade da Companhia; prevenção de desvios de conduta na gestão; identificação de casos confirmados de corrupção; e adoção de medidas corretivas e/ou medidas disciplinares. | 205-1, 205-2, 205-3 | 16 | 16.5, 16.6, 16.7 | Colaboradores no Brasil e exterior. Clientes no Brasil e exterior. Órgãos do Governo (monitoramentos ambientais para atendimento das medidas condicionantes da licença de operação, por exemplo, monitoramento de emissões atmosféricas e hídricas, monitoramento de águas e comunidades aquáticas, monitoramento de ruídos, monitoramentos de fauna e flora, entre outros realizados periodicamente). |

Os Dez Princípios do Pacto Global

Há dois anos, a Eldorado Brasil aderiu aos Dez Princípios do Pacto Global, uma chamada das Nações Unidas para as empresas alinharem suas estratégias e operações aos princípios universais nas áreas de Direitos Humanos, Trabalho, Meio Ambiente e Anticorrupção, bem como desenvolverem ações que contribuam para o enfrentamento dos desafios da sociedade.

Trata-se da maior iniciativa de sustentabilidade corporativa do mundo, com mais de 16 mil participantes, entre empresas e organizações, distribuídas

em 70 redes locais, que abrangem 160 países. Já a Agenda 2030, também da ONU e lançada em 2015, busca iniciativas para um mundo melhor para a próxima década. Conta com a participação de 193 estados membros, quando foram estabelecidos os 17 Objetivos de Desenvolvimento Sustentável.

Todos os anos, a Eldorado Brasil reporta ao Pacto Global sua evolução na implementação dos Dez Princípios em suas operações e tem metas associadas aos ODS.

Direitos Humanos

- RESPEITAR** e apoiar os direitos humanos reconhecidos internacionalmente na sua área de influência.
- ASSEGURAR** a não participação da empresa em violações dos direitos humanos.

Trabalho

- APOIAR** a liberdade de associação e reconhecer o direito à negociação coletiva.
- ELIMINAR** todas as formas de trabalho forçado ou compulsório.
- ERRADICAR** todas as formas de trabalho infantil da sua cadeia produtiva.
- ESTIMULAR** práticas que eliminem qualquer tipo de discriminação no emprego.

Meio Ambiente

- ASSUMIR PRÁTICAS** que adotem uma abordagem preventiva, responsável e proativa para os desafios ambientais.
- DESENVOLVER** iniciativas e práticas para promover e disseminar a responsabilidade socioambiental.
- INCENTIVAR** o desenvolvimento e a difusão de tecnologias ambientalmente responsáveis.

Anticorrupção

- COMBATER** a corrupção em todas as suas formas, incluindo extorsão e suborno.

A person wearing a green long-sleeved shirt is shown from the chest down, holding a plant with vibrant red and green leaves. The background is white with a pattern of small teal dots. A teal speech bubble on the left contains the title text.

O jeito de ser da empresa

A Eldorado Brasil

GRI 2-1, 2-2, 2-6

A Companhia é uma empresa brasileira de celulose de eucalipto e uma das mais conceituadas e eficientes no setor, batendo recordes sucessivos de produção e venda a cada ano. Ao completar uma década de história, foi registrado um volume de produção esperado para quando completasse 11 anos: 16,5 milhões de toneladas. Por isso, 2022 foi marcado pelo *slogan* "11 anos em 10" na trajetória da empresa.

A Eldorado Brasil tem mais de 5 mil colaboradores no Brasil e exterior, alinhados aos valores estratégicos do negócio. A sede administrativa fica em São Paulo (SP), e a operação florestal e industrial em Três Lagoas (MS) e no seu entorno existem mais de 263 mil hectares de florestas plantadas, do total de 412 mil hectares do total. A fábrica tem capacidade para produzir 1,8 milhão de toneladas de celulose por ano.

A empresa também gera energia elétrica que consome por meio de fonte renovável e produzida a partir de toda forma de resíduo de eucalipto, uma tecnologia inédita no país.

Os escritórios comerciais estão presentes na Áustria (atendimento aos mercados da Europa, África e Oriente Médio); China (Ásia), Estados Unidos (América do Norte) e São Paulo (América Latina). A empresa atua também em seis portos: Santos (SP), Paranaguá (PR), Itapoá, São Francisco do Sul, Navegantes e Imbituba (SC). Esse modal permite à empresa atender com eficiência os mercados externos, os principais destinos da celulose produzida pela Companhia, somando mais de 45 países.



Missão, Visão e Valores



Missão

Construir uma relação de confiança com nossos acionistas, nossa gente e nossos parceiros, por meio da permanente valorização dos nossos ativos florestais, plantados e renováveis.



Visão

Consolidar a Eldorado Brasil como líder global no mercado de celulose, construindo novos caminhos para a criação de valor.



Valores

- Atitude de dono
- Determinação
- Disciplina
- Disponibilidade
- Simplicidade
- Humildade
- Franqueza

Juntos para ser mais fortes GRI 2-28

A Eldorado Brasil acredita que as empresas precisam se engajar nas transformações que querem promover. Por isso, a Companhia participa de grupos em busca de fortalecer a sua atuação no setor:

- **Pacto Global:** compromisso internacional da ONU de adoção de princípios relacionados a direitos humanos, relações de trabalho, meio ambiente e combate à corrupção em todas as práticas empresariais. A Eldorado Brasil participa da Ação Coletiva Anticorrupção da Agroindústria, uma iniciativa do Pacto Global ONU Brasil para promoção de um ambiente de prevenção e combate à corrupção nos diversos setores do agronegócio brasileiro. Em 2022, a Ação Coletiva lançou o Guia de Boas Práticas Anticorrupção da Agroindústria.
- **Coalizão Brasil Clima, Florestas e Agricultura:** signatária do movimento multisetorial composto por entidades que lideram o agronegócio no Brasil e que se uniram para tratar das questões decorrentes das mudanças climáticas.

- **Agroíntegro:** iniciativa do Ministério da Agricultura e Pecuária para empresas do setor com foco em programas de integridade.

- **Instituto Ethos de Empresas e Responsabilidade Social:** iniciativas do movimento empresarial pela integridade e transparência e do pacto empresarial pela integridade contra a corrupção.

Além dessas parcerias, a Eldorado Brasil é integrante do Fórum MS da ONG WWF e membro do FSC Brasil e International; da Indústria Brasileira de Árvores (IBÁ); Associação Brasileira de Celulose e Papel (ABTCP); Associação das Empresas Reflorestadoras do Estado de Mato Grosso do Sul (REFLORE); do Sindicato Patronal das Indústrias de Papel e Celulose de Mato Grosso do Sul (Sinpacems); do Instituto de Pesquisas e Estudos Florestais (IPEF) e do Programme for the Endorsement of Forest Certification (PEFC).

2022 em destaques



RECORDE

10 anos com produção que soma **16,5 milhões** de toneladas desde o início das operações, antecipando em um ano o estimado para ser atingido em 11 anos.



EFICIÊNCIA

Fábrica opera 22% acima da capacidade nominal projetada, com eficiência operacional de **95%**. A fábrica consegue manter as atividades com **98%** de disponibilidade, *benchmarking* no setor.



FLORESTA 5.0

Início do projeto Floresta 5.0, com análise estatística avançada e sensores instalados em máquinas e florestas, disponibilizando dados sobre crescimento das árvores em **tempo real**.



+EMPREGOS

A Eldorado Brasil fechou o ano com **5.312 colaboradores**.



PRODUÇÃO

1,83 milhão de toneladas de celulose



RESULTADOS ECONÔMICOS

R\$ 7,5 bilhões de receita líquida, R\$ 3,5 bilhões de lucro líquido e Ebitda ajustado de R\$ 4,6 bilhões.



PRÊMIO

Vencedora do Prêmio Proteção Brasil 2022, organizado pela *Revista Proteção*, na categoria "Formação e Comunicação em SST", na regional Centro-Oeste. A premiação é considerada uma das mais importantes do país e reconhece as melhores práticas de Saúde e Segurança para os trabalhadores nas empresas, na área florestal.



FERROVIA

Autorização da Agência Nacional de Transportes Terrestres (ANTT) para construção de ferrovia de 88,9 quilômetros de extensão entre a fábrica em Três Lagoas (MS) e a cidade de Aparecida do Taboado (MS). O investimento previsto é de R\$ 890 milhões, e o empreendimento será destinado ao transporte de carga estimada em 1,8 milhão de toneladas de celulose por ano.



USINA ONÇA PINTADA

Termelétrica em Três Lagoas (MS), gerou **127.162,87 MWh** de energia elétrica a partir de madeira inservível de eucalipto.



PROTEÇÃO AMBIENTAL

30% de redução de áreas afetadas por incêndios em comparação a 2021, por meio de abordagem preventiva e uso de tecnologias.



NOVO TERMINAL

Início das obras para construção do terminal no Porto de Santos (SP), que permitirá triplicar a capacidade de escoamento da Companhia e reduzir os custos de logística.

Desempenho econômico-financeiro GRI 201-1

A produção recorde e a eficiência na entrega permitiram que a Eldorado Brasil registrasse resultados vantajosos em meio a um cenário internacional de valorização da celulose no mercado (US\$ 803 por tonelada, 31% maior que em 2021), decorrente dos entraves logísticos que dificultaram globalmente a circulação e a oferta de produtos entre os continentes.

Assim, a empresa fechou 2022 com lucro líquido de R\$ 3,5 bilhões, aumento de 301,6%, comparado a 2021. O Ebitda ajustado (lucro antes de juros, impostos, depreciação e amortização) ficou em R\$ 4,6 bilhões, representando aumento de 30,4% na mesma base comparação, enquanto a margem Ebitda foi de 60,5%. A alavancagem financeira (medida pela relação dívida líquida/Ebitda ajustado) atingiu o menor nível histórico, de 0,65 vez, contra 1,48 vez no mesmo período do ano passado.

Em 2022, a Companhia produziu 1,83 milhão de toneladas de celulose, 3,1% a mais que em 2021. Já as vendas de celulose chegaram a 1,76 tonelada, 0,2% a mais em comparação ao ciclo anterior, que atendem os segmentos de *tissue* (sanitários) e imprimir e escrever. Ásia, Europa e América do Norte continuam sendo o principal destino das exportações. Os resultados financeiros completos da Companhia podem ser conferidos [aqui](#).

Índice de alavancagem, dívida líquida e custo caixa de produção

A Eldorado Brasil manteve o custo caixa de produção competitivo, finalizando 2022 com média de R\$/t 880 (US\$/t 167), excluindo o efeito da parada programada de manutenção.

Índice de alavancagem Dívida Líquida/Ebitda de 2022

0,65 x em BRL (DL 2.984/Ebitda 4.563 = -0,78 x) e -0,78 x para a medição em USD.

Dívida líquida de 2022

R\$ 2,984 milhões

42,6% inferior ao verificado em 2021.

Dívida líquida em dólar de 2022

US\$ 572 milhões

mantendo a redução constante da dívida em dólar.

Valor econômico direto gerado¹ (R\$) GRI 201-1

| | 2020 | 2021 | 2022 |
|---|---------------------|---------------------|---------------------|
| Receitas (R\$) | 4.730.688,00 | 6.498.158,00 | 7.832.760,00 |
| Vendas de mercadorias, produtos e serviços | 4.561.764,00 | 6.279.845,00 | 7.781.448,00 |
| Não operacionais | 168.924,00 | 218.313,00 | 51.312,00 |
| Insumos adquiridos de terceiros | -1.734.885,00 | -2.057.721,00 | -1.331.111,00 |
| Custos das mercadorias e serviços vendidos | -769.639,00 | -871.319,00 | -905.799,00 |
| Valor adicionado bruto | 2.995.803,00 | 3.569.118,00 | 5.595.850,00 |
| Retenções | -532.806,00 | -424.045,00 | -571.683,00 |
| Depreciação, amortização e exaustão | -532.806,00 | -424.045,00 | -571.683,00 |
| Valor adicionado líquido produzido pela organização | 2.462.997,00 | 3.145.073,00 | 5.024.167,00 |
| Valor adicionado recebido em transferência | 196.422,00 | 48.525,00 | 637.914,00 |
| Valor adicionado total a distribuir | 2.659.419,00 | 3.193.598,00 | 5.662.081,00 |

Valor econômico direto distribuído (R\$) GRI 201-1

| Distribuído | 2020 | 2021 | 2022 |
|------------------------------------|------------------|------------------|------------------|
| Custos operacionais ¹ | 351.387 | 451.971 | 476.437 |
| Pagamentos a provedores de capital | 2.372.317 | 1.195.514 | 832.682 |
| Pagamentos ao governo | 44.126 | 666.351 | 818.694 |
| Remuneração de capitais próprios | 108.411 | 879.762 | 3.534.268 |
| Total | 2.659.419 | 3.193.598 | 5.662.081 |

¹ Faz referência a salários e benefícios.

Valor Econômico retido (R\$)

| | 2020 | 2021 | 2022 |
|--|-----------|-----------|-----------|
| "Valor econômico direto gerado" menos "Valor econômico distribuído" <small>GRI 201-1</small> | 2.071.269 | 3.304.560 | 2.170.679 |

Valor econômico distribuído GRI 201-1

| | 2020 | 2021 | 2022 |
|--|--------------|--------------|--------------|
| Receita líquida (R\$ milhão) ¹ | 4.730.688,00 | 6.498.158,00 | 7.832.760,00 |
| EBITDA (R\$ milhão) | 2.113 | 3.500,00 | 4.563 |
| Capacidade de produção (milhões de toneladas) | 1,5 | 1,5 | 1,8 |
| Produção realizada (milhões de toneladas) | 1.770 | 1.777 | 1.832 |
| Volume de vendas (mil toneladas) | 1.799 | 1.755 | 1.759 |
| Valor adicionado total a distribuir (R\$ milhão) | 2.659,41 | 3.193.598 | 5.662.081,00 |

¹ A partir de 2022, a empresa deixou de divulgar a receita bruta. Os dados dos anos anteriores foram atualizados para receita líquida.

Governança Corporativa



☰ Direitos Humanos 1 2

✦ Anticorrupção 10

Temas materiais

- Transparência, ética e combate à corrupção



Governança pela sustentabilidade

GRI 2-9

A Eldorado Brasil adota as melhores práticas e padrões de governança corporativa, priorizando a transparência com os públicos de relacionamento e o mercado. A empresa entende que negócios só podem evoluir se forem observados o respeito às legislações, a ética e a integridade nas relações internas e externas.

Com um olhar para o futuro, a Companhia trilha o caminho para integrar os critérios ESG aos negócios. Por isso, estão em constante desenvolvimento as boas práticas para a evolução de uma governança que prioriza investimentos em pessoas, inovação, tecnologia e sustentabilidade. Ademais, a Eldorado Brasil tem a convicção que o desenvolvimento de uma potente agenda socioambiental está vinculado a uma boa governança corporativa.

Para que isso aconteça, há uma robusta estrutura formada por Conselho de Administração, Diretoria-Executiva e comitês de Auditoria, Finanças e Gestão de Riscos; Partes Relacionadas e Conflitos de Interesse; Pessoas e Desenvolvimento; e Sustentabilidade e Responsabilidade Social.

A Companhia segue as práticas de governança do Novo Mercado (B3), mesmo sem ter ações negociadas em bolsa. Está registrada na Comissão de Valores Mobiliários (CVM) como empresa de capital aberto e divulga regularmente seus relatórios, demonstrações financeiras, políticas e documentos de relações com o mercado. A J&F Investimentos S.A é a acionista controladora com 50,59% do capital total, e a CA Investment possui 49,41% de participação.



Temos convicção que o desenvolvimento de uma potente agenda socioambiental está vinculado a uma boa governança corporativa

Estrutura organizacional





A estrutura de governança foi construída para embasar as nossas atuações em busca de bom desempenho, da diminuição de riscos e do monitoramento dos objetivos estratégicos

Conselho de Administração

GRI 2-10, 2-11, 2-12, 2-14, 2-16, 2-17

É o órgão que administra a Companhia, estabelecendo as diretrizes e políticas gerais para os negócios de forma colegiada. Está sob a sua responsabilidade, também, a supervisão e monitoramento das atividades dos diretores, a escolha de auditores independentes e a instituição de comitês, estabelecendo os respectivos regimentos e competências.

A composição do Conselho de Administração é definida por meio de eleições na Assembleia Geral de Acionistas. São sete membros e igual número de suplentes para um mandato de um ano, sendo permitida a reeleição. O presidente não é um executivo sênior da empresa.

O Conselho de Administração da Eldorado Brasil não é responsável pela revisão e aprovação das informações deste relatório, cujos temas são aprovados pela área de Sustentabilidade da empresa.

Conselho Fiscal

Atua com independência da administração e da auditoria da empresa. As principais responsabilidades do órgão, que tem mandato de um ano, consistem em fiscalizar as atividades da administração, rever as demonstrações financeiras e reportar as conclusões aos acionistas.

Diretoria Executiva

Reporta suas atividades diretamente ao Conselho de Administração. A atribuição desse órgão é executar o planejamento estratégico definido pelo Conselho de Administração e aplicar eficientemente os recursos definidos para cada área. A atual diretoria da Eldorado é composta por sete executivos.

Comitês de Assessoramento ao Conselho

GRI 2-16, 2-17

Para assessorar o Conselho de Administração e órgãos de governança no fornecimento de insumos estratégicos para a tomada de decisão, foram criados comitês especializados, subordinados ao Conselho de Administração e à Diretoria Executiva. A Eldorado Brasil tem quatro comitês: Auditoria, Finanças e Gestão de Riscos; Partes Relacionadas e Conflitos de Interesse; Pessoas e Desenvolvimento; e Sustentabilidade e Responsabilidade Social.

GRI 2-14, 2-20

Transparência, ética e combate à corrupção

GRI 2-15, 2-23, 2-24, 2-25, 2-26 3-3: gestão de tema material

A Eldorado Brasil segue os mais altos padrões de integridade em observância às leis e políticas internas. O Programa de Compliance é o carro-chefe para disseminar os valores e a cultura de ética, a integridade, conformidade e transparência nos negócios, bem como apoia para prevenir, detectar e corrigir eventuais irregularidades que possam ocorrer em meio às atividades empresariais. Há quatro anos, uma auditoria externa independente avalia a evolução do programa com base nas ISOs de *compliance* e nas melhores práticas de mercado.

A empresa assume compromissos públicos, aprovados pela presidência e pela diretoria executiva, como a Ação Coletiva Anticorrupção da Agroindústria, o Pacto Empresarial pela Integridade e Contra a Corrupção, e o Movimento Empresarial pela Integridade e Transparência. Essas iniciativas mostram a importância que o tema tem para a empresa. Os riscos são avaliados periodicamente, quando a empresa busca estar atualizada sobre as ações de impacto necessárias para prevenir eventuais desvios de rota, reduzindo assim a exposição da Companhia a esse tipo de situações de risco não previstas.

GRI 205-1

À frente do programa está a Gerência de Compliance, que planeja e executa uma série de ações e políticas cujo objetivo final é a promoção de uma relação de confiança e transparência junto aos colaboradores, acionistas, fornecedores, prestadores de serviço, parceiros, clientes, governos e comunidades. Durante o ano, foram feitos mapeamentos de controles internos e auditorias em processos da empresa, com base na avaliação dos riscos e

Todos os colaboradores passam por treinamentos relacionados ao Código de Conduta e Ética e políticas da empresa

nas políticas internas. O objetivo é contribuir para redução de riscos, melhoria da eficiência operacional e redução de custos do negócio, além de propiciar um bom ambiente de trabalho.

O Código de Conduta e Ética estabelece as principais diretrizes para os colaboradores, sendo essencial na prevenção e no combate à corrupção e à fraude nos negócios. Inclusive, existem cláusulas específicas sobre o tema para os fornecedores. No documento estão previstos o cumprimento das leis, a prevenção à lavagem de dinheiro, prevenção e combate à corrupção, respeito às regras antitrustes e concorrenciais, entre outros.

O tema Direitos Humanos tem papel de destaque no Código, com um capítulo detalhando a proibição de uso de trabalho infantil ou forçado e tolerância zero para qualquer forma de abuso ou condição análoga à escravidão, bem como qualquer discriminação ou incitamento que viole a Declaração Universal dos Direitos Humanos. A empresa conta com políticas internas que pregam a igualdade

de tratamento entre colaboradores, independentemente de raça, cor, etnia, nacionalidade, idade, gênero, religião, deficiência, orientação sexual ou outra situação protegida por lei.

A Companhia se preocupa constantemente com treinamentos e planos de comunicação, monitorando a adesão às políticas e ajudando os colaboradores com dúvidas sobre o Código de Conduta e Ética, normas e diretrizes internas, entre outros aspectos. Em 2022, foram feitas capacitações relacionadas a temas como liderança em *compliance*, relação com fornecedores, conflitos de interesse, corrupção, assédios moral e sexual. Também foi realizado um treinamento específico para a área de Suprimentos por meio do *e-learning* Eldorado Educa, relacionado a fornecedores, conflitos de interesse e corrupção, com 98,4% de participação dos profissionais. Além disso, mais de mil novos colaboradores foram treinados em políticas e procedimentos anticorrupção por meio do processo de Integração de colaboradores. GRI 205-2

Além dos treinamentos, a Companhia realiza anualmente a Pesquisa de Percepção da Cultura de Conformidade e Ética para medir o entendimento dos colaboradores sobre o Programa de Compliance e temas relacionados à ética e integridade. Com base nas respostas, são elaborados treinamentos e desenvolvimento de temas que mereçam atenção, e peças de comunicação (impressas e *on-line*) são publicadas regularmente.

As iniciativas implantadas têm como foco identificar e reduzir os riscos à integridade, tendo como uma das ferramentas a Linha Ética, o canal de denúncias disponibilizado aos *stakeholders*. Relatos de potenciais violações ao Código, às políticas da Companhia e à legislação vigente são recebidos pelo canal, que conta com atendimento independente e está disponível para todos os públicos (internos e externos) da empresa.

As denúncias recebidas podem ser anônimas (a critério do denunciante) e são mantidas em sigilo



A Linha Ética é disponibilizada aos públicos interno e externo da empresa

absoluto. Cada uma delas é analisada pela área de Compliance, que avalia a situação, realiza apurações internas e, quando aplicável, envia relatório para a deliberação do Comitê de Ética. Eventuais recomendações de medidas disciplinares ou oportunidades de melhoria de processos ou controles são encaminhadas para o diretor da área.

Em 2022, foram recebidos 370 relatos, entre denúncias e reclamações, por meio da Linha Ética, sendo todos eles analisados e endereçados. Como resultado das apurações, foram registradas 17 oportunidades de adoção de medidas de aprimoramento no canal. Também foi monitorada a conduta de três colaboradores denunciados para acompanhamento e garantia de mudança de comportamento. Houve, ainda, 27 recomendações de melhoria em procedimentos de *compliance* e 25 medidas disciplinares foram recomendadas para a liderança, todas acatadas pela gestão.

Há também uma Auditoria Externa contratada pelo Grupo J&F, desde 2019, com avaliação de cerca de 200 itens do Programa de Compliance com base nos padrões internacionais ISO 37001 e 37301 e seus resultados são enviados diretamente para o Ministério Público Federal (MPF), por causa de um acordo de leniência. Em 2020, a auditoria confirmou o atendimento de 91% dos itens avaliados na Eldorado Brasil. Em 2021, verificou-se internamente o atendimento de 98% das recomendações pela empresa. Conforme a auditoria externa mais recente, em 2022, foi concluída 100% da meta de resultados das ações do Programa de Compliance, um importante marco que impulsionará ainda mais a transparência da Eldorado Brasil nos negócios perante os colaboradores e os *stakeholders*. A auditoria externa de 2022 ainda está em andamento e será concluída em 2023. A meta da Companhia é continuar aprimorando as ações do Programa de Compliance.



Canais da

Linha Ética GRI 2-26

www.linhaetica.eldoradobrasil.com.br
linhaetica@eldoradobrasil.com.br

0800.527.5280

Como funciona

- 1) Os relatos feitos pelos canais (ou diretamente aos profissionais de *compliance* da Companhia) podem ser anônimos ou identificados, conforme critério do denunciante.
- 2) Uma empresa especializada e independente recebe o relato, realiza uma análise preliminar e envia para as tratativas dos profissionais de *compliance* da Eldorado Brasil.
- 3) Após análise completa e imparcial dos fatos, envolvendo o Comitê de Ética, o chamado é concluído e uma resposta é registrada ao autor da queixa ou denúncia.

Principais ações de *compliance*



Realização de auditorias internas para mapeamento de riscos à integridade;



Análise dos resultados da auditoria externa para aprimorar o Programa de Compliance;



Mapeamento e avaliação dos controles internos e criação ou atualização das políticas de *compliance*;



Treinamento dos colaboradores e realização de campanhas de comunicação sobre temas de *compliance* e ética;



Gestão dos chamados da Linha Ética, o canal de integridade da Eldorado Brasil;



Gestão dos fornecedores, com a avaliação da integridade dos parceiros de negócio da empresa;



Programa Multiplicadores da Ética, no qual colaboradores de várias áreas atuam como disseminadores do Programa de Compliance;



Pesquisa anual de percepção interna da cultura de ética e conformidade da empresa, com a participação dos colaboradores;



Monitoramento constante das ações do Programa de Compliance, com levantamento de indicadores e eventuais ações de remediação e/ou correção.

Multiplicadores da ética

Criado há um ano e formado, atualmente, por 54 colaboradores eleitos dos mais diversos setores, o programa se dedica a disseminar as boas práticas e condutas da empresa por meio desses multiplicadores, que recebem treinamento para tanto. Em 2022, foram feitas ações para fomentar a cultura ética. O propósito é fortalecer a cultura e a integridade da empresa, amparada por diversas



políticas de *compliance*, como: Anticorrupção; de Brindes, Presentes e Hospitalidades; de Avaliação de Integridade de Parceiros de Negócios; de Conflitos de Interesse; de Doações e Patrocínios; de Gestão de Consequências; de Não Retaliação; de Defesa da Concorrência; de Controles Internos; de Auditoria Interna e de Privacidade e Proteção de Dados.



Gestão de riscos

GRI 2-16, 2-25, 2-27

A Eldorado Brasil conduz processos de gestão de riscos que atendem ao Princípio da Precaução da Organização das Nações Unidas (ONU) – Princípio 15 – que reforça a atenção à proteção ao meio ambiente, à prevenção de potenciais danos, em especial os de maiores impactos ou irreversíveis.

Por meio dessa gestão, a empresa fortalece a estrutura de governança corporativa, aumenta os

níveis de transparência e protege a reputação dos negócios. O plano de gestão de riscos é frequentemente revisado, compartilhado com todos os níveis da organização e considera a prevenção, condução e medidas de mitigação, dentro e fora da organização. Durante o ano, não foram registradas preocupações cruciais que pudessem impactar os negócios da Companhia, tampouco houve pagamento de multas significativas por desconformidades em 2022.

Principais riscos do negócio e operacionais monitorados



AMBIENTAIS

Riscos de mudanças climáticas e respectivas implicações financeiras.



CADEIA DE SUPRIMENTOS

Riscos de desabastecimento, não fornecimento de recursos essenciais ao negócio, não atendimento às boas práticas operacionais, como não aderência à legislação e às normas técnicas por parte dos fornecedores.



FINANCEIROS

Riscos de mercado, como alterações em taxas de câmbio e de juros.



LEGISLAÇÃO

Riscos de impactos ao negócio e às operações, em virtude da promulgação de leis, normas reguladoras e técnicas.



OPERACIONAIS

Riscos florestais, industriais, de transporte de madeira para a fábrica, comerciais e de logística de distribuição da celulose.



REPUTAÇÃO E IMAGEM

Riscos relacionados à credibilidade e à confiança da Companhia.



SOCIAIS

Riscos de impacto às comunidades locais e que possam impactar a operação.



TECNOLOGIA DA INFORMAÇÃO

Riscos à segurança da informação e à privacidade de dados de clientes e de colaboradores.



COMPLIANCE

Riscos de conduta e integridade por colaboradores e parceiros de negócios; conformidade perante as políticas anticorrupção, de conflitos de interesse, defesa da concorrência, de auditoria interna, além da privacidade e proteção de dados.

Implicações financeiras e outros riscos e oportunidades decorrentes de mudanças climáticas GRI 201-2, SASB RR-FM-450A.1

| Classificação | Riscos | Oportunidades |
|---|--|---|
| Descrição do risco ou oportunidade | <p>1. Visão externa de políticas públicas relacionadas ao clima no Brasil, em especial na região Amazônica e no Pantanal.</p> <p>2. Risco de redução da disponibilidade hídrica.</p> <p>3. Risco de o mercado externo taxar produtos brasileiros por conta da política ambiental do país.</p> | <p>Demonstrar que nosso manejo florestal está longe da Amazônia e do Pantanal, não permitimos incêndios nem desmatamento, todas as nossas florestas plantadas são cultivadas em áreas já antropizadas e utilizadas há décadas para atividade de pecuárias extensiva. Nossas florestas plantadas possuem certificações de manejo florestal, reconhecidas mundialmente, que atestam o uso das melhores práticas no manejo florestal, nos aspectos ambiental, social e econômico.</p> |
| Descrição do impacto associado ao risco ou à oportunidade | <p>Possível boicote aos produtos produzidos no Brasil por mercados estrangeiros em razão das políticas públicas de clima.</p> <p>Devido à redução de disponibilidade hídrica, temos um aumento no custo de produção da madeira, por precisar transportar água de locais mais distantes.</p> <p>Risco de incêndios florestais causados por queimadas devido ao déficit hídrico por estiagem prolongada.</p> | <p>Demonstrar a adoção de práticas sustentáveis de manejo florestal por meio das florestas plantadas, da remoção de CO₂ da atmosfera, contribuindo para a redução dos impactos em mudanças climáticas.</p> <p>Recuperação de áreas de preservação permanente ao longo dos corpos hídricos.</p> <p>Aumento da Brigada florestal e de equipamentos para monitoramento de focos de calor e queimadas, e disponibilidade de veículos e equipamentos para rápida mobilização para o combate a incêndios florestais.</p> |
| Implicações financeiras do risco ou oportunidade antes de serem conduzidas ações | <p>Perda de mercados em razão de políticas públicas e descumprimento de acordos mundiais de metas de redução dos efeitos das mudanças climáticas.</p> | <p>Somos uma empresa cujas operações e atividades contribuem para a mitigação de impactos em mudanças climáticas pelo sequestro de carbono por nossas florestas. Também adotamos práticas responsáveis e, dessa forma, agregamos valor ao nosso produto.</p> |

Privacidade e segurança de dados

Para o cumprimento da Lei Geral de Proteção de Dados Pessoais (LGPD), nº13.709/2018, a Eldorado Brasil estabeleceu diretrizes e processos padronizados no tratamento dos dados pessoais que circulam em quaisquer ambientes da empresa, cujo mapeamento continuou em 2022. Eles estão consolidados na Política de Privacidade e Proteção de Dados. Há também o Programa de Privacidade e Proteção de Dados, com o objetivo de mapear e monitorar todas as atividades que envolvam informações pessoais, implementar controles e

melhorias, conscientizar os colaboradores sobre a importância do sigilo dessas informações e responder a eventuais incidentes de segurança.

Durante o ano, treinamentos e campanhas de conscientização foram estruturados para os colaboradores se aprofundarem no assunto. Para esclarecimento de dúvidas ou sobre o tema em geral, a Companhia disponibiliza o Portal de Privacidade e o e-mail: privacidade@eldoradobrasil.com.br.

Relação com os fornecedores

Em 2022, houve o amadurecimento na Política de Avaliação e Integridade de Parceiros de Negócio, implantada no ciclo anterior, com a finalidade de aprimorar os controles internos de *compliance*. Fazem parte dessa política a exigência de assinaturas dos parceiros sobre três tipos de declarações: anticorrupção, de pessoa exposta politicamente, de condições de trabalho (prevenção e combate ao trabalho escravo análogo ao de escravo e mão de obra infantil), assim como o consentimento com os termos e compromissos do Código de Conduta e Ética e cláusulas contratuais com disposições anticorrupção.

Para determinados contratos (com base no valor) é implantado o processo de *due diligence* de integridade, com o objetivo de avaliar os riscos envolvidos nos relacionamentos com os fornecedores.

Nessa relação com parceiros de negócios, a Eldorado Brasil entende que pode gerar emprego e renda na contratação de prestadores de serviços e de produtos em geral no entorno de suas operações.

Número de fornecedores por município

| Município | Quantidade de fornecedores |
|------------------------|----------------------------|
| Água Clara | 15 |
| Anastácio | 1 |
| Aparecida do Taboado | 8 |
| Bataguassu | 8 |
| Brasilândia | 4 |
| Caarapó | 2 |
| Campo Grande | 96 |
| Cassilândia | 2 |
| Chapadão do Sul | 4 |
| Dois Irmãos do Buriti | 1 |
| Dourados | 8 |
| Eldorado | 2 |
| Inocência | 12 |
| Itaporã | 1 |
| Ivinhema | 2 |
| Jaraguari | 1 |
| Nova Andradina | 10 |
| Paraíso das Águas | 1 |
| Paranaíba | 3 |
| Ribas do Rio Pardo | 10 |
| Rio Brillhante | 1 |
| Santa Rita do Pardo | 3 |
| Selvíria | 13 |
| Sidrolândia | 1 |
| Terenos | 1 |
| Três Lagoas | 370 |
| Andradina ¹ | 31 |

¹ Exceto Andradina (SP), todos os demais municípios estão localizados no Mato Grosso do Sul.



Cuidado com o planeta

 Meio ambiente **7 8 9**

Temas materiais

- Certificações e boas práticas
- Gestão da eficiência ambiental
- Biodiversidade
- Inovação e tecnologia



Sustentabilidade nas operações

A empresa investe constantemente na proteção ao meio ambiente e na promoção do crescimento sustentável em suas operações, potencializando, assim, o cuidado com o planeta

Florestal

Temos mais de 393 mil hectares de florestas certificadas FSC (FSC C113536) e CERFLOR, nas quais mantemos mais de 80% dos nossos fragmentos conectados a áreas de preservação permanente e reservas legais.

117 mil

hectares de áreas de conservação.

865

espécies de fauna e flora identificadas em nossas áreas, sendo 37 endêmicas e 26 ameaçadas de extinção.

30% de redução de áreas afetadas por incêndios em comparação a 2021, por meio de abordagem preventiva e uso de tecnologias.

14.812 pessoas alcançadas com o Programa de Educação Ambiental da Eldorado (PES).

Selo Ouro no Programa GHG Protocol.

Remoção histórica de 38 milhões de toneladas de CO₂

12 vezes

mais do que o emitido no mesmo período.

Transportadora de Madeira

Frota de caminhões com média de um ano e meio, o que colabora para a menor emissão de CO₂.

A empresa é signatária do Pacto Global da ONU desde 2020.

61%

dos caminhões pertencem à frota própria.

Possui sistemas embarcados de última geração, de controle de fadiga e distração do motorista com telemetria em 100% da frota, contribuindo para a redução de emissão de CO₂.

Industrial

Os indicadores ambientais evoluem na mesma medida dos recordes de produção, possibilitando excelência operacional e celulose com certificação FSC (FSC-C113939) e PEFC. O menor consumo de água e de produtos químicos na produção de celulose permite menos geração de efluentes e de gases de efeito estufa.

Matriz energética autossuficiente em energia, sendo 96% de fontes renováveis.

267 MWh de produção de energia renovável exportada para o grid.

0,15 tCO₂e de intensidade de emissões de gases de efeito estufa por tonelada de celulose, referência no setor.

24% de redução no consumo de água para produção de celulose nos últimos dez anos.

1,8 milhão

de toneladas de celulose branqueada de eucalipto em 2022, a maior produção anual da história.

86% da água utilizada retornou ao rio em condições ambientais adequadas. Dos 14% restantes, parte é incorporada ao produto e o restante retorna ao ambiente por evaporação.

Usina Termelétrica Onça Pintada (UTOP)
O uso da biomassa de resíduos de eucalipto para geração de energia renovável é ofertada ao Sistema Interligado Nacional (SIN).

127 mil MWh de produção de energia renovável.

Logística de celulose

O novo terminal que está sendo construído no Porto de Santos (SP) tem conexão ao berço de atracação do navio e à malha ferroviária. Isso trará mais agilidade e redução das emissões de gases de efeito estufa nas operações de transporte da celulose.

3 milhões

de toneladas por ano (o triplo da atual) será a capacidade de escoamento do novo terminal de celulose, em Santos (SP).

A Eldorado adota a estratégia de **venda direta** de celulose para 45 países de todos os continentes.

Gestão da eficiência ambiental



GRI 3-3: gestão de tema material

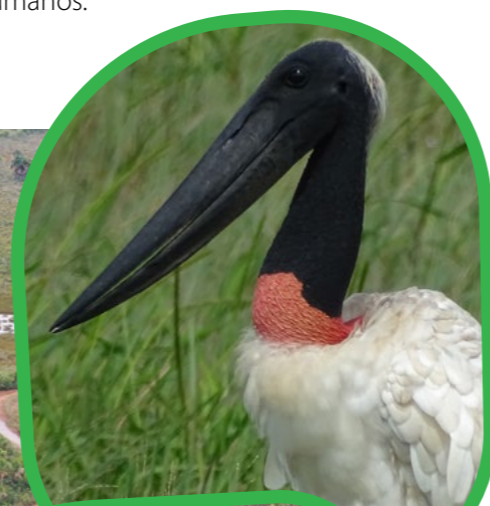
A Eldorado Brasil jamais parou de fazer estudos e monitoramentos dos recursos naturais e ações de melhoria contínua da qualidade ambiental dos seus processos, produtos e serviços. Para isso, há investimentos frequentes em inovações e ferramentas de gestão e controle. O resultado é a evolução dos indicadores ambientais em paralelo com os recordes sucessivos na produção de celulose nos últimos anos, alinhados ao desenvolvimento sustentável e garantindo a perenidade dos recursos naturais para a atual e as futuras gerações.

Nesse cenário, a importância da biodiversidade para o planeta e para os negócios fazem ter como regra a conservação das áreas onde a empresa atua. Assim, a Companhia investe em tecnologia e boas práticas de manejo no plantio das florestas de eucalipto e em todo o processo que transforma a madeira em celulose. O foco em ações ambientalmente

sustentáveis é pilar para o trabalho em todos os setores da empresa.

A Eldorado Brasil atende a todas as leis vigentes e faz mais do que é exigido em muitos setores. Há uma especial atenção à legislação de defesa agropecuária, com práticas que garantem a sanidade dos vegetais, a identidade, a qualidade e a segurança higiênico-sanitária das áreas, assim como a idoneidade dos insumos e dos serviços utilizados nas florestas.

A atividade de silvicultura da empresa é perfeitamente sintonizada com o respeito à natureza e comprovada por certificações florestais que atestam as boas práticas de manejo, o cumprimento de normas, legislações nacional e internacional, além do respeito aos Direitos Humanos.



Política de Sustentabilidade

Constituída por nove compromissos, a política é um dos direcionadores estratégicos da Eldorado Brasil para a condução de negócios e o uso dos recursos naturais.

1



Assegurar a competitividade do negócio com atuação socioambiental responsável;

2



Atender à legislação e a requisitos relacionados à atividade da empresa em conformidade com os critérios estabelecidos pelo conselho de manejo florestal;

3



Inovar e desenvolver tecnologias que garantam a competitividade do negócio aliado à prevenção à poluição;

4



Fazer o uso sustentável dos recursos naturais e respeitar a biodiversidade local;

5



Contribuir para o atendimento da INDC brasileira nos itens de florestas plantadas e geração de energia proveniente de matriz energética de fontes renováveis;

6



Construir relacionamento ético e transparente com as partes interessadas;

7



Assegurar condições de trabalho com igualdade de direitos sem distinção de gênero, raça ou cor;

8



Proporcionar ambiente de trabalho motivador, fundamentado nos critérios de segurança e saúde do trabalhador;

9



Investir na qualificação dos profissionais e desenvolver a cultura de melhoria contínua em suas atividades.

Certificações e boas práticas florestais

GRI 3-3:gestão de tema material

Anualmente, os certificados **são renovados ates-tando** as boas práticas da Companhia, que tem a meta de certificar 100% das áreas de florestas plantadas. Os principais selos que fazem parte do portfólio da empresa são:

- **Forest Stewardship Council® (Conselho de Manejo Florestal):** concedida para empreendimentos ou produtores cujas florestas são manejadas de forma responsável, de acordo com os Princípios e Critérios do sistema FSC, a Eldorado Brasil possui certificação para o Manejo Florestal (FSC-C113536) e Cadeia de Custódia (FSC-C113939), garantindo a rastreabilidade da celulose até o cliente final.



- **Programa Brasileiro de Certificação Florestal (CERFLOR):** programa voluntário de certificação, comprovando que o empreendimento executa o manejo de florestas em conformidade com requisitos ambientais, sociais e econômicos do programa.
- **Programa para Reconhecimento da Certificação Florestal (PEFC, na sigla em inglês):** maior sistema de certificação florestal do mundo, o processo ocorre por meio de certificação independente de terceiros que identifica o exercício de práticas que promovem a gestão florestal sustentável.



- **Certificação Halal:** certifica a prática de procedimentos na produção, armazenamento e comercialização de itens destinados a consumidores muçulmanos.



- **Certificação Kosher:** garante que a empresa segue normas específicas direcionadas aos consumidores judeus.

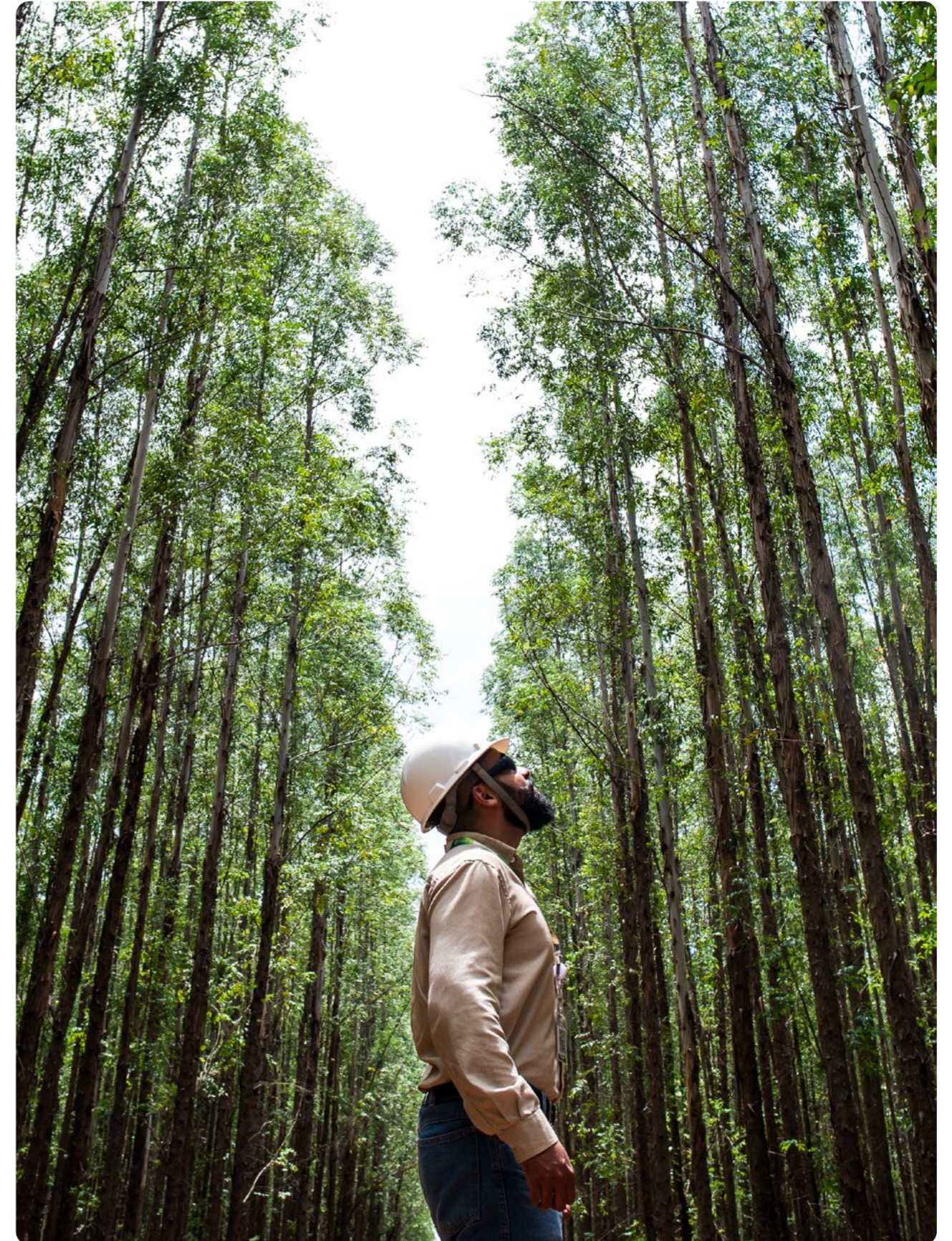


- **Ecolabel:** o selo europeu atesta que a Eldorado Brasil segue padrões ambientais de excelência em todo o ciclo de produção. O certificado promove a economia circular, defende processos produtivos com menos desperdício e menos emissões de CO₂.



- **Coalizão Brasil Clima:** a Eldorado Brasil é signatária da Coalizão Brasil Clima, Florestas e Agricultura. O movimento multissetorial é composto por entidades que lideram o agronegócio no Brasil, que se uniram para tratar das questões decorrentes das mudanças climáticas.

Atualmente, a Eldorado possui 393.857,57 hectares de área florestal certificada, o que representa 95% de área certificada em 2022. Os dados são do último relatório de auditoria emitido pela certificadora SYSFLOR, que considera as certificações FSC e CERFLOR. Em 2022, do total de madeira consumida na fábrica, 25% eram provenientes de fornecedores certificados FSC e 30% de madeira controlada. SASB RR-FM-160a.1, RR-PP-430a.1



Operação florestal

Em 2022, ano em que a Eldorado Brasil completou 10 anos de existência, a base produtiva florestal atingiu a marca de 267,3 mil hectares de áreas produtivas com eucaliptos destinadas para a produção de celulose, acumulando também mais de 60 milhões de m³ adquiridos do mercado florestal. Nesse período foram plantadas mais de 300 Milhões de árvores de eucalipto em áreas próprias e arrendadas, além de 117 mil hectares de áreas de preservação e conservação.

Essa expansão veio acompanhada de investimentos em tecnologia que facilitaram sobremaneira as operações e a tomada de decisão da companhia. Dos 2500 clones já testados na empresa, selecionamos 157 que fazem parte da opção de materiais genéticos a serem plantados a cada ano, nas mais de 300 fazendas espalhadas no estado de MS. Ainda, graças um esforço de pesquisa em melhoramento genético, registramos no MAPA – Ministério de Agricultura e Pecuária, 5 cultivares elites fruto de seleção dentre progênies importadas da Austrália e outras partes do mundo. Esse material que chamamos de raça local possuem características bem adaptadas aos nossos sites conseguindo um melhor crescimento e resistência ao déficit hídrico, às pragas e doenças comuns na cultura do eucalipto. As pesquisas na área de Melhoramento Genético e Biotecnologia seguiram avançando, com o estabelecimento da rede experimental do Programa de Melhoramento Genético (PMGF). Foram implantados 48 novos testes, totalizando 133 hectares em campo, além do estabelecimento de 755 novas progênies e 534 novos clones, com objetivo de gerar materiais genéticos de alto potencial produtivo, adaptados às Unidades de Manejo Operacionais, tolerante aos fatores bióticos e abióticos e que possuam características da madeira adequadas para a produção de celulose.

Vários projetos em biotecnologia estão em desenvolvimento na Eldorado, em destaque os estudos em metagenômica, onde avançamos com a caracterização dos microrganismos associados ao eucalipto e a produção de inoculantes potenciais. Ainda na linha de melhoramento florestal está em desenvolvimento o projeto Pizarroem parceria com Senai, via Embrapii, visando desenvolver ferramentas para reduzir o tempo de avaliação e seleção de materiais genéticos do Programa de Melhoramento Eldorado. A fase inicial do projeto engloba o desenvolvimento de modelos para a caracterização de qualidade da madeira via NIR's (*Near Infrared Spectroscopy*) e a multiplicação in vitro de 1000 progênies do pomar de hibridação.

Com a fábrica de Bio-insumos, conseguimos proteger cerca de 150 mil há de florestas através da soltura de inimigos naturais, criados em laboratório para garantir o controle de pragas oportunistas e com isso reduzir o uso de produtos químicos. Implantamos um grande projeto experimental de manejo florestal (Floresta de Máxima Produtividade) cerca de 500 hectares de testes com diversos manejos da cultura do eucalipto, envolvendo distintos espaçamentos, material genético, fertilização, iluminação e irrigação de florestas. Isso tudo associado a um sofisticado sistema de sensores de planta onde podemos avaliar qualquer reação das árvores mediante as alternativas testadas e nos ambientes controlados por estações meteorológicas e análise de fluxo biológico. Esse projeto que tem o suporte de 5 dos maiores professores e cientistas brasileiros do setor de agronomia e floresta, e visa aumentar substancialmente nosso conhecimento sobre florestas plantadas no estado do MS, poderá calibrar nossos protocolos técnicos de silvicultura a cada conhecimento adquirido.



Em 2022 seguimos com a estratégia de mecanização das atividades e atingindo o índice de 71,35% de operações não manuais. Através da ampliação da rede de torres de comunicação, aumentamos o raio de proteção contra incêndios florestais e completamos a instalação de 30 estações meteorológicas cobrindo assim 98% de toda a área plantada pela empresa. Um audacioso projeto de telemetria e sensores nas máquinas, associado a programas de inteligência artificial e imagens de satélite aumentamos os controles operacionais à distância no centro de inteligência florestal - IRIS. Com o uso de 150 Nano satélites, mapeamento e análises multitemporais, acompanhamos através de imagens diárias as operações de plantio e colheita, bem como os níveis de mato competição por plantas daninhas. Criamos o Portal de mapas integrado para toda base florestal com geração automática e inteligente de mapas customizados para cada gestor da empresa. Além disso os líderes e técnicos puderam contar com o sistema Gisagre, tecnologia que é apresentada em um tablet e consegue leva-los a qualquer projeto florestal e ter uma leitura de tudo que se refere à floresta plantada como área, ano de plantio, material genético, fertilização utilizada e as últimas medições de crescimento e volume da área observada.

Ainda em 2022 colhemos e transportamos para a indústria cerca de 6 milhões de m³ de madeira, investindo em infraestrutura nas fazendas em que a companhia opera, com a construção de 1.461 km de novas estradas, além da manutenção dos 14 mil quilômetros já construídos.

Para responder aos desafios a Eldorado foi criado um aporte de treinamento suficiente para desenvolver 3000 funcionários em diversas disciplinas, desde formação de 1000 brigadistas para incêndios florestais, assim como a formação de operadores mecânicos motoristas e líderes de diversos níveis. Criamos o curso "Germinar", em parceria com a Empresa Conexão-FGV, especializado em formação de líderes do futuro com capacitação de alto nível gerencial e técnico para formação dos novos gestores da empresa.

A Segurança do Trabalho na Eldorado sempre teve uma relevância em nossos valores e através dos programas específicos, *Blitz de Segurança*, *Inova+*, *VISTA* e *Lidere a Vida*, conseguimos reduzir a nossa taxa de frequência em 91,24% (2,97 para 0,26) e a nossa taxa de gravidade em 90,38% (52 para 5), desde o início das nossas operações em 2012.

Transporte de madeira

Em 2022, a Diretoria de Transportadora realizou o transporte de madeira para a fábrica com 60% de caminhões próprios e de cavaco (biomassa) para a usina termelétrica (UTOP) com 100% de caminhões da Companhia. Os veículos da frota própria possuem idade média de um ano e meio, o que contribui para redução de emissão de gases de efeito estufa, em razão do menor uso de combustível.

Para atender às demandas da fábrica e da UTOP, foram rodados mais de 39 milhões de km, em uma distância média de transporte (DMT) de 182 km. A entrega de madeira foi excedida em 5% (aproximadamente 282 mil m³), contribuindo para a produção recorde de celulose da Eldorado, que atingiu mais de 1,83 milhão de toneladas. O ano também foi marcado pelo recorde histórico de transporte de madeira em único dia, que ocorreu em 30 de dezembro de 2022 com volume de 26.369 m³.

Foi iniciado um projeto importante para a Diretoria de Transportadora, com foco em nossos colaboradores, visando aperfeiçoamento comportamental e técnico – PATE (Programa de Aperfeiçoamento da Transportadora Eldorado). Também retomamos, após a pandemia, o evento Café com o Diretor, no qual os colaboradores mensalmente interagem com a direção da Transportadora e têm informações acerca da estratégia de negócio.

Continuamos focados em nosso objetivo de proporcionar crescimento à operação e melhoria contínua dos nossos processos operacionais, de saúde e segurança e ambientais. Reforçamos e aprimoramos as medidas implantadas – descritas a seguir.



100%
da frota própria
conta com uma câmera
instalada dentro
do caminhão, que
é administrada por
inteligência artificial

- **Sistema de controle de fadiga e distração do motorista:** implantado e renovado em 100% da frota própria, o sistema conta com uma câmera instalada dentro do caminhão, que é administrada por inteligência artificial. A assistente virtual, Íris, alerta o motorista em caso de fadiga ou distração, chamando a sua atenção quanto à proibição do uso do celular (mesmo com o caminhão parado) e para realizar paradas de descanso, em caso de fadiga. As ocorrências são reportadas para um sistema de gestão e monitoradas em tempo real, 24 horas por dia e 7 dias por semana. A Torre de Controle tem autonomia para interromper a viagem de um motorista caso for necessário.
- **Telemetria:** implantada em 100% da frota própria, permite o monitoramento do comportamento do motorista e do caminhão através da Torre de Controle, em tempo real. O time de manutenção também recebe as informações coletadas pelos sensores de segurança instalados no caminhão (de aquecimento, de câmbio, de óleo, do motor, entre muitos outros).

- **Total Productive Maintenance (TPM):** checklist feita em aplicativo, na qual o motorista pode registrar qualquer anomalia ou problema em potencial no veículo. Possui função preventiva, como defeitos na suspensão, entre outros pontos. A checklist é encaminhada à equipe de manutenção, que atua para ajustes.
- **Renovação da frota:** incrementamos a frota no último ano em mais 20 conjuntos. No próximo ano, substituiremos grande parte da frota para atender de imediato à alteração na legislação de emissão de poluentes. Assim, migraremos da tecnologia Euro 5 para a Euro 6, cujos motores proporcionam reduções adicionais na emissão de poluentes, como: 80% menos emissão de NOX e 50% menos material particulado.
- **Inspeção veicular:** por ter parte da frota terceirizada, a Eldorado Brasil passou a submeter seus caminhões à inspeção da norma NBR 14040 da ABNT, considerada rígida no que se refere à verificação de segurança, com testes de frenagem e aceleração, análise da parte mecânica e simulações de necessidades extremas, como fazer uma manobra rápida.
- **Sistema de Redução Catalítica (SCR):** presente em 100% da frota para emitir menos poluentes.

Transporte de madeira



Transporte de biomassa



■ Caminhões próprios

Operação industrial

O complexo industrial de produção de celulose da empresa, em Três Lagoas (MS), é um dos mais modernos, seguros e competitivos do mundo. Seu alto índice de eficiência operacional é resultado dos investimentos em inovação, do uso de tecnologias que automatizam processos, dos equipamentos e máquinas de última geração e de um Sistema de Gestão Industrial (SGI) focado na melhoria contínua da operação.

Com um time altamente capacitado e inovador, a empresa sustenta a excelência operacional da fábrica, cuja produção de celulose excede em 22% a capacidade nominal do projeto, que é de 1,5 milhão



de toneladas. A eficiência da planta resulta também em uma operação mais sustentável ao produzir mais celulose consumindo cada vez menos água, menos produtos químicos e gerando menos efluentes e gases de efeito estufa.

Em 2022, a Eldorado Brasil atingiu a maior produção de sua história, de 1,8 milhão de toneladas de celulose branqueada de eucalipto, volume 3,1% a mais que em 2021. A eficiência operacional é medida por meio do máximo ritmo sustentável (MSR) sobre a média de produção, que ficou em 95% no ano. O crescimento pode ser atribuído, além da alta eficiência operacional e da gestão de ativos, ao uso de modernas tecnologias que automatizam os processos da fábrica, com a indústria 4.0 e da Inteligência Artificial (AI), que manteve a disponibilidade de 98% e se destacando como *benchmarking* no setor. Outra forma de medir o desempenho operacional é por meio do indicador de custo de caixa de produção que, em 2022, foi de R\$/t 873 (US\$/t 169) – o valor não considera o efeito de parada programada da fábrica.

Durante o ano, as obras do novo terminal de celulose alcançam 44.550 m² do total de 53.460 m² arrendados e 50.160 m² construídos no Porto de Santos (SP), com previsão do início das operações em 2023. A capacidade de escoamento alcançará cerca de 3 milhões de toneladas por ano, quase o dobro da atual. O contrato de arrendamento da área STS 14 é de 25 anos e receberá um novo armazém com acesso direto ao berço de atracação do navio, conectado à malha ferroviária do complexo marítimo, permitindo a chegada de trens de celulose até a zona portuária.



A fábrica consegue manter as atividades com **98%** de disponibilidade, *benchmarking* no setor

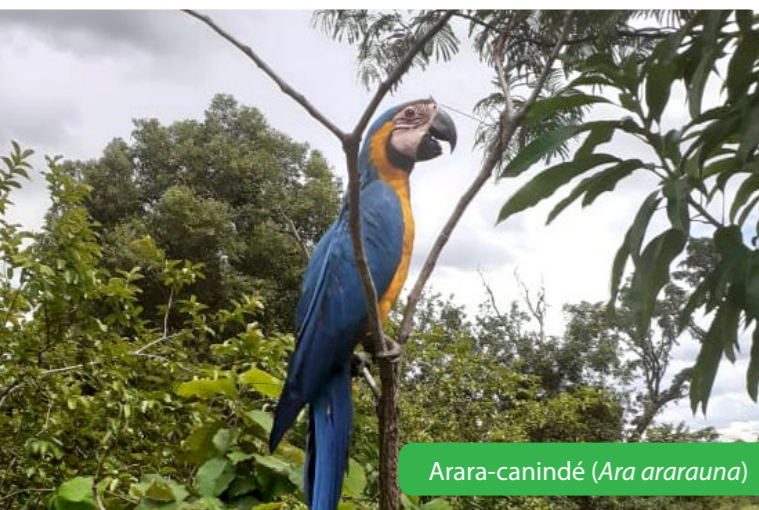


Biodiversidade

GRI 3-3: gestão de tema material



Lobo-guará (*Chrysocyon brachyurus*)



Arara-canindé (*Ara ararauna*)



Tamanduá-mirim (*Tamandua tetradactyla*)

A Eldorado Brasil promove a integração entre a floresta plantada e o ecossistema. A empresa conta com a Fazenda Santa Marina, área de preservação em Três Lagoas (MS) em uma zona de amortecimento, que filtra os possíveis impactos negativos das atividades que ocorrem fora dela. Nos 116 mil hectares de área de conservação ambiental (equivalente a 28% do total da base florestal) monitorados pela Companhia, vivem inúmeros animais.

GRI 304-1, RR-FM-160 a.2

Faz parte da gestão da biodiversidade a avaliação de áreas naturais mais ricas e importantes para a conservação, o monitoramento e a análise dos ecossistemas nas áreas onde estão localizadas as operações. Isso permite identificar os impactos do processo no sentido de mitigar os aspectos negativos e potencializar os positivos, bem como proteger as áreas ecologicamente sensíveis.

A empresa trabalha com indicadores específicos para acompanhar a restauração de áreas degradadas nativas no passado (anteriores à posse e gestão) localizadas em áreas de preservação permanente (APP) e reservas legais (RL). Um deles é o indicador de Diversidade em números de espécies e de indivíduos, pelo qual são monitorados de forma amostral nos 116 mil hectares de área de conservação. Nas áreas de operação não há espécies criticamente ameaçadas de extinção, e 826 identificadas são pouco preocupantes nesse aspecto. Entre elas, 13 estão em ameaça de extinção, 10 consideradas vulneráveis e 12 quase ameaçadas. Uma área de 1.341 hectares da Fazenda Pântano é classificada como Área de Alto Valor de Conservação (AAVC), fundamental para a biodiversidade e serviços ambientais contra enchentes, regulação de fluxo de recursos d'água e na manutenção da qualidade hídrica. GRI 304-3, 304-4, RR-FM-160 a.3, RR-FM-160 a.4

A Eldorado Brasil conta também com projetos para potencializar os benefícios gerados pelos plantios. A empresa mantém uma matriz para identificar possíveis impactos ambientais dos produtos, das atividades e dos serviços da operação florestal. São avaliados periodicamente os recursos hídricos, a flora, a fauna e os ativos. O monitoramento das áreas de conservação é executado via parcelas amostrais e imagens de satélite. A Companhia possui o compromisso de não conversão de área de florestas nativas para outros usos. GRI 304-2

A empresa também faz as ações de combate aos incêndios florestais como forma de reduzir danos nas suas áreas, bem como em outras vizinhas. Em

2022, houve redução de 30% na área afetada por queimadas, em comparação ao ano anterior. Na esfera preventiva, foram ministrados treinamentos de incêndio florestal à população em geral, como parte de uma campanha ampla em todo o meio rural.

Por meio de sistemas robustos e tecnologias avançadas, a Eldorado Brasil garante o monitoramento 24 horas por dia de toda sua base florestal. Todas as pessoas envolvidas são treinadas regularmente em práticas de prevenção, monitoramento de incêndios, infraestrutura de proteção e comunicação. Em 2022, a empresa formou mais de 745 brigadistas.



24 horas
por dia de
monitoramento
em 412 mil
hectares, toda a
base florestal
da empresa

Prevenção aos incêndios florestais

(Indicadores setoriais Ethos)

A Eldorado Brasil faz parte da Reflore/MS, Associação Sul-Mato-Grossense de Produtores e Consumidores de Florestas Plantadas, que reúne empresas da cadeia produtiva de florestas do estado.

Durante o ano, foram feitas as seguintes ações no sentido de prevenir incêndios florestais:

No segundo semestre de 2022, a empresa realizou uma ação pedagógica e lúdica em 18 escolas do Mato Grosso do Sul para maior engajamento no combate aos incêndios, especialmente, na época em que estiagem e ventos fortes propiciam essa situação. O projeto "Eldorado Brasil, vamos juntos combater as queimadas" apresentou um conceito interativo por meio de peça teatral para conscientizar 10 mil alunos, de 5 a 15 anos, em mais de 30 apresentações.

As unidades de educação que receberam o projeto ficam nas cidades de Inocência, Selvíria, Água Clara, Santa Rita do Pardo, Ribas



do Rio Pardo e Três Lagoas. O intuito foi alertar para comportamentos nocivos ao meio ambiente, praticados por seres humanos, e transformar as crianças e adolescentes em agentes multiplicadores de informação.

Em parceria com a REFLORE foi realizada a campanha de prevenção "Fogo Zero: Constante na prevenção. Rápido na reação", que teve o foco com a prevenção através de divulgações via *outdoors*, rádio e vídeos de conscientização da população.

Conscientização dos vizinhos das fazendas com entrega de folhetos e brindes. O material distribuído possuía informações de prevenção e telefones de contato da empresa em caso de emergências.

Parceria com o Sindicato Rural através de equipamento de combate a incêndios florestais para treinamento dos vizinhos das fazendas.

Descrição dos impactos

| Aspecto GRI 304-2 | 2020 | 2021 | 2022 |
|---|---------------------------|--|--|
| Espécies afetadas | Fauna | Fauna | Fauna (conectividade dos fragmentos nativos e uso responsável das áreas de manejo florestal) |
| Extensão de áreas impactadas | Áreas de manejo florestal | Áreas de manejo florestal | Áreas de manejo florestal |
| Duração dos impactos | Curto prazo | Longo prazo | Longo prazo |
| Reversibilidade ou irreversibilidade dos impactos | Reversível | Irreversível, com melhorias das áreas de conservação | Irreversível, com melhorias das áreas de conservação |

Inovação e tecnologia

GRI 3-3: gestão de tema material

A inovação é um dos direcionadores do crescimento e integra a cultura organizacional da Eldorado Brasil. Os ambientes de trabalho acolhem e discutem as ideias e sugestões de melhoria dos colaboradores, mantendo a empresa sempre na fronteira tecnológica do setor de celulose, com vocação para a liderança.

A gestão da inovação na Companhia é descentralizada para dar mais foco e agilidade à implementação de novas ideias em três frentes: Operação Florestal, Operação Industrial e Logística. As melhorias e inovações implementadas nessas áreas buscam reduzir impactos ambientais, otimizar o uso de recursos naturais, aumentar a produtividade, reduzir custos operacionais, aprimorar as condições de saúde e segurança de colaboradores e comunidades e, também, desenvolver novos produtos. Tudo isso garante a perenidade e a evolução dos negócios, com o avanço contínuo das operações no campo, na indústria e na logística.



Pensamentos inovadores são valorizados dentro de casa. Por isso, a empresa tem programas como o Inovar e o Inova+, que recebem as ideias dos colaboradores das áreas industrial e florestal, respectivamente. São sugestões de melhorias em processos e rotinas, de modo a tornar a operação mais eficiente e o trabalho, mais seguro e produtivo. As melhores ideias são aprovadas e implementadas na fábrica e nas nossas florestas.

Em 2022, o Inovar registrou mais de 293 ideias, das quais 97 foram implantadas na planta industrial. Já o Programa Inova+ implementou 195 inovações propostas por colaboradores da área florestal. As inovações têm como principal objetivo melhorias nos processos, tanto operacionais quanto na segurança e meio ambiente.



Projetos no *pipeline* do Centro de Inteligência Florestal da Eldorado Brasil

- **Projeto Nacionalização de peças:** desenvolvimento de novos fornecedores no mercado, reduzindo os custos de aquisição de componentes de máquinas e equipamentos em R\$ 8,8 milhões.
- **Abastecimento próprio de gasolina:** implementação de abastecimento próprio em Três Lagoas, gerando economia de 22% por litro em comparação à média de preço de terceiros.
- **Programa Germinar:** formação e desenvolvimento de 15 novos líderes, somando mais de 128 horas de treinamentos individuais de qualificação para que esses profissionais se tornem aptos a ocupar cargo de gestão em nossa empresa.
- **Protetor solar para mudas:** tecnologia agrônômica para as mudas implantadas que proporcionou a redução de 18% das irrigações (de 2,8 para 2,3 irrigações), otimizando o uso da água nos processos de produção florestal em 2022.
- **Genotipagem:** aquisição e desenvolvimento de tecnologia para identificação clonal de materiais genéticos. Por meio do laboratório de genotipagem, com equipamentos de última geração, é possível confirmar a identidade clonal em 100% das cargas das mudas plantadas provenientes de fornecedores terceiros, garantido assim a aderência à recomendação e ao cadastro florestal Eldorado. Em 2022, foram realizadas 8.050 análises.
- **Metagenômica:** análise da diversidade da população de fungos de diferentes áreas e com potencial de impactar no crescimento das florestas. A Companhia avançou com a caracterização dos microrganismos associados ao eucalipto e com a produção de inoculantes potenciais. Em 2022, foram feitos testes no viveiro e em campo avaliando seis inoculantes em três clones.
- **Projeto Pizarro:** desenvolvimento de protocolos de micropropagação e fenotipagem por NIR da base genética (*E.urophylla* e *E. grandis*), em parceria com Senai via Embrapa. O objetivo é desenvolver ferramentas para reduzir o tempo de avaliação e seleção de materiais genéticos do programa de melhoramento Eldorado. A fase inicial engloba o desenvolvimento de modelos para a caracterização de qualidade da madeira via NIRs e a multiplicação *in vitro* de mil progênies do pomar de hibridação.
- **Ampliação da rede experimental do Programa de melhoramento genético:** a empresa implantou 48 novos testes, totalizando 133 hectares em campo. Foram estabelecidas 755 novas progênies e 534 novos clones com objetivo gerar materiais genéticos de alto potencial produtivo, adaptados às unidades de manejo operacionais, tolerante aos fatores bióticos (seres vivos que habitam determinado local) e abióticos (fatores químicos e geológicos do ambiente, como água, luz, solo, umidade, temperatura, nutrientes etc.) e que possuam características da madeira adequadas à produção de celulose.
- **Ampliação do monitoramento de incêndios:** instalação de 25 torres com a mais alta tecnologia para monitoramentos climático e de incêndios, comunicação operacional de rádio e conectividade em campo. A empresa passou a ter 68% da área de cobertura monitorada.

- **Floresta 4.0 (Conectividade florestal):** adequar a estratégia de comunicação da Companhia ao cenário de tecnologia e serviços de conectividade de dados e voz necessários nas operações florestais e remotas, possibilitando os atendimentos emergenciais e logísticos. Em 2022, foram conduzidas diversas Provas de Conceitos (POC) e testes em ambiente operacional, de modo a materializar as soluções mais compatíveis às necessidades das operações e áreas florestais.
- **Telemetria e sensoriamento remoto:** identificar, testar e implantar as soluções de telemetria e sensoriamento remoto de máquinas e equipamentos das operações florestais. Em 2022, a empresa evoluiu com o desenvolvimento de processos de contratação de soluções para as operações de estradas florestais e carregamento da madeira, para embarque de 116 bordos em equipamentos operacionais, de modo a capturar e automatizar a coleta de ciclos de produção.
- **Estudo de eficiência operacional - silvicultura, estradas e carregamentos:** análises de inteligência nas informações de eficiência operacional das áreas de silvicultura, carregamento e estradas com intuito de mapear as principais oportunidades de melhorias de processos, bem como aumentar a produtividade e reduzir os custos operacionais.
- **Análise do sistema logístico de combustível e peças:** resultou na primarização dos processos logísticos de distribuição de combustível, na implantação de almoxarifados móveis de campo na silvicultura e na digitalização das solicitações de abastecimento por meio de aplicativos.
- **Avaliação de qualidade manutenção mecânica:** implantação de avaliações e auditorias de qualidade em 52 itens nas áreas de manutenção mecânica, resultando em melhorias dos processos, no aumento dos cuidados com máquinas e equipamentos e na melhor organização dos ambientes, obtendo nota 9,5 de conformidade em todos os itens avaliados.
- **APP ELDSERVIÇOS:** digitalização das solicitações e pedidos de refeição e hospedagem por meio do aplicativo ELDSERVIÇOS, trazendo mais acessibilidade, controles e *compliance* nos sistemas de serviços de apoio operacionais.
- **APP CARSHARING:** iniciada a implantação do aplicativo Carsharing para compartilhamento de veículos leves com o objetivo de maximizar o uso e reduzir os custos operacionais dessa frota, alcançado assim o resultado de 15 veículos desmobilizados, devolvidos para a locadora, com consequente diminuição de custo.

A inovação é um dos direcionadores do crescimento e integra nossa cultura organizacional



Indicadores ambientais

Focada na construção de um amanhã melhor e ciente dos grandes desafios que o mundo enfrenta por conta das alterações climáticas, a Eldorado Brasil tem iniciativas para gerenciar e reduzir os impactos ambientais de suas atividades. Confira a seguir.

Energia GRI 3-3: gestão de tema material

A operação industrial é autossuficiente em energia limpa e renovável, gerada a partir da biomassa de materiais não aproveitados no processo produtivo, como a lignina e resíduos de madeira. A energia produzida é suficiente para suprir a fábrica, as plantas industriais de parceiros, situadas no complexo industrial, e o excedente é injetado no Sistema Elétrico Nacional (SIN).

A operação da Usina Termelétrica Onça Pintada (UTOP) produz energia verde a partir da biomassa de resíduos de eucalipto. A termelétrica produz 50 MW por hora e abastece o sistema elétrico nacional, gerando receita para a Eldorado Brasil e contribuindo para uma matriz energética nacional ainda mais verde.

Em virtude da menor demanda da ONS por geração de energia e das paradas programadas para manutenção da fábrica, houve diminuição de cerca de 50% no consumo de biomassa para a UTOP e de 16% na Caldeira de Força. Assim, a redução no consumo de energia proveniente de biomassa foi de 2.300.181,09 GJ. **GRI 302-4**



Usina Onça Pintada

A Usina Termelétrica Onça Pintada, inaugurada em 2021 e situada no mesmo complexo da fábrica de celulose do grupo, concluiu seu primeiro ano inteiro em 2022, produzindo 127 mil MWh e gerando receita de R\$ 86 milhões. A capacidade da UTOP é de gerar energia suficiente para abastecer uma cidade de 700 mil habitantes, e a Companhia tem autorização para ofertar energia renovável de Onça Pintada no Sistema Interligado Nacional (SIN).

O empreendimento se destaca pela tecnologia para geração de energia elétrica, inédita no Brasil, usando como combustível madeira considerada inservível. Essa tecnologia permite o uso da madeira não aproveitada para a celulose, conferindo ainda mais eficiência e sustentabilidade ao processo da Eldorado Brasil.

Em 2022, 1.581 mil MWh de energia foram gerados (incluindo a UTOP), sendo 447 mil MWh vendidos para parceiros de insumos químicos (instalados dentro do complexo industrial) e 391 mil MWh (considerando a UTOP) destinados ao sistema elétrico nacional, gerando receita de R\$ 133 milhões para a Companhia. No ano, foram consumidos 45.123.906,47 GJ de energia, desse total, 13% foram de eletricidade consumida da rede, 7% oriundos de biomassa e 80% provenientes de outras energias renováveis. Houve aumento de 18,17% no consumo de combustíveis de fontes não renováveis em razão do crescimento das atividades florestais, reflexo de maior uso de diesel e de gás natural pela indústria.

GRI 302-1, SASB RR-PP-130 a.1

Matriz energética autossuficiente, composta por **96% de fontes renováveis**

Consumo de combustíveis de fontes não renováveis (GJ) GRI 302-1

| | 2020 | 2021 | 2022 |
|------------------|---------------------|---------------------|--------------------|
| Óleo combustível | 166.607,52 | 257.657,63 | 123.733,85 |
| GLP | 10.740,01 | 10.954,07 | 17.852,22 |
| Diesel | 1.051.674,37 | 1.157.301,83 | 1.590.154,59 |
| Gasolina – frota | 26.370,24 | 20.112,24 | 23.006,32 |
| Gás natural | 1.503.270,64 | 1.372.982,50 | 1.576.649,92 |
| Total | 2.758.662,78 | 2.819.008,28 | 3.331.396,9 |

Consumo de combustíveis de fontes renováveis (GJ) GRI 302-1

| | 2020 | 2021 | 2022 |
|-------------------------------|----------------------|----------------------|----------------------|
| Licor | 32.954.396,57 | 33.003.854,03 | 33.994.282,06 |
| Biomassa | 2.694.018,34 | 6.602.462,58 | 4.302.281,49 |
| Biodiesel - composição diesel | 94.865,32 | 115.323,02 | 140.625,92 |
| Etanol - composição gasolina | 4.996,78 | 5.293,77 | 5.275,30 |
| Total | 35.748.277,01 | 39.726.933,41 | 38.442.464,77 |

Energia consumida (GJ) GRI 302-1

| | 2020 | 2021 | 2022 |
|--------------|--------------|--------------|--------------|
| Eletricidade | 4.306.333,54 | 4.220.526,63 | 4.762.427,72 |

Energia vendida (GJ) GRI 302-1

| | 2020 | 2021 | 2022 |
|--------------|--------------|--------------|--------------|
| Eletricidade | 1.012.651,42 | 2.022.261,66 | 1.412.382,92 |

Total de energia consumida dentro da organização¹ (GJ/t) GRI 302-1, RR-PP-130A.1

| | 2020 | 2021 | 2022 |
|---------------------------------------|----------------------|----------------------|----------------------|
| Combustíveis de fontes não renováveis | 2.758.662,78 | 2.819.008,28 | 3.331.396,90 |
| Combustíveis de fontes renováveis | 35.748.277,01 | 39.726.933,41 | 38.442.464,77 |
| Energia consumida | 4.306.333,54 | 4.420.526,63 | 4.762.427,72 |
| Energia vendida ² | 1.012.651,42 | 2.022.261,66 | 1.412.382,92 |
| Total | 41.800.621,91 | 44.944.206,65 | 45.123.906,47 |

¹ Para o cálculo dos resultados foi utilizado como referência o Programa Brasileiro GHG Protocol e IPCC.

² Energia vendida subtraída do total de energia consumida pela organização.

Intensidade energética¹ (GJ/t) GRI 302-3

| | 2020 | 2021 | 2022 |
|-----------------------|-------|-------|-------|
| Dentro da organização | 23,60 | 25,30 | 24,44 |

¹ O consumo de energia é referente à produção de celulose da Companhia. Em 2021, a implantação da UTE que gera energia aumentou o consumo específico. Dados de intensidade energética fora da organização indisponíveis.

Intensidade de consumo de combustíveis de fontes não renováveis (MJ) GRI 302-3

| | 2020 | 2021 | 2022 |
|------------------------------|--------|--------|-------|
| Óleo combustível (caldeiras) | 94,08 | 145,02 | 67,52 |
| GLP (empilhadeiras) | 6,06 | 6,17 | 9,74 |
| Diesel | 593,86 | 651,36 | 867,8 |
| Gasolina | 14,89 | 11,32 | 12,55 |
| GNS | 848,87 | 772,75 | 860,4 |
| GNV | 0 | 0,08 | 0 |

Água e efluentes

GRI 3-3: gestão de tema material

A Companhia desenvolve ações que contribuem para o uso responsável dos recursos hídricos, fundamentais para a produção florestal e industrial, além de medidas para o uso consciente da água. Em 11 anos, houve redução de 24% no consumo para a produção de celulose e reutilização de mais de 1.664.980 m³ de água das caldeiras para uso na lavagem de toras de madeira. A Eldorado Brasil possui auditorias e visitas internas e externas para analisar os recursos hídricos. Em todas as unidades, a Companhia tem indicadores específicos, como

m³/tonelada de celulose, por hectare e por muda produzida. **GRI 303-1**

Também monitoramos as microbacias hidrográficas e avaliamos indicadores ambientais, garantindo o uso responsável dos recursos hídricos em nossas atividades. Com os mais de 30 mil hectares de áreas de preservação permanente (APP), garantimos a perenidade dos recursos hídricos em nossas áreas de atuação. A propósito, para a melhor gestão desses recursos, são realizadas



IMASUL). O uso de recursos hídricos no estado é regulamentado por leis e decretos que visam o uso responsável, considerando todos os cenários sociais, econômicos e ambientais. **GRI 303-1, RR-PP-140 a.2**

Os padrões de lançamentos de efluentes da área industrial são determinados conforme legislação CONAMA 430/2011 e deliberação CECA 36/2012. A empresa define o Índice de Práticas Ambientais (IPA), que são parâmetros de controles ambientais internos. Os limites do IPA são mais restritivos do que o determinado pela legislação, verificados diariamente e tratados em caso de desvios. **GRI 303-2**

auditorias e visitas internas e externas que analisam o monitoramento de indicadores.

A matriz de aspectos e impactos ambientais é mapeada constantemente, e medidas corretivas e mitigatórias também são adotadas visando o uso responsável dos recursos hídricos, especialmente, em três áreas: viveiro de mudas (utiliza água de poços outorgados pelo DAEE); indústria (faz uso da água superficial do rio Paraná (Federal), com outorga da ANA); silvicultura (captação superficial em pontos cadastrados junto ao órgão ambiental

Em 2022, o uso de água para a produção de celulose foi de 24,7 m³/TSA, gerando descarte de 21,3 m³/TSA, o que significa que mais de 86% da água utilizada retornou ao rio em condições ambientais adequadas. O restante é incorporado no produto ou retorna ao ambiente por evaporação. **GRI 303-5**



24%
na redução
de consumo de água
para produção de
celulose desde 2013

Volume total de água captada em todas as áreas e áreas com estresse hídrico, por fonte¹ (ML) GRI 303-3, RR-PP-140A.1

| | 2020 | 2021 | 2022 ² |
|----------------------------|------------------|------------------|-------------------|
| Águas superficiais (Total) | 43.759,23 | 45.407,32 | 418.417,02 |
| Águas subterrâneas (Total) | 360,00 | 423,50 | 455,15 |
| Total | 44.119,23 | 45.830,82 | 418.872,17 |

¹ A Companhia não possui áreas em zonas de estresse hídrico. Toda água captada refere-se à água doce (≤ 1000 mg/l de Sólidos Dissolvidos Totais). Para a água superficial, foi considerada a captação para a área industrial e florestal. Para a água subterrânea, foi considerado o viveiro de mudas.

² Em 2022, foi incluído no cálculo o consumo de água florestal.

Descarte total de água em todas as áreas e áreas com estresse hídrico, por fonte¹ (ML) GRI 303-4

| | 2020 | 2021 | 2022 |
|-----------------------------|--------|--------|--------|
| Água de superfície | 37.738 | 38.805 | 39.769 |
| Descarte total de água (ML) | 37.738 | 38.805 | 39.769 |

¹ Toda água descartada refere-se à água doce (≤ 1000 mg/l de Sólidos Dissolvidos Totais). A Companhia não possui áreas em zonas de estresse hídrico. Os dados de 2020 e 2021 foram corrigidos.

Emissões

GRI 3-3: gestão de tema material

Em busca de aumentar a eficiência ambiental, a Eldorado Brasil se dispõe a trabalhar com limites operacionais mais restritivos do que o exigido pela legislação brasileira. Desde o início, a Eldorado Brasil utiliza biomassa como fonte de energia para a caldeira de força. Com a construção da UTOP, houve aumento na geração e no consumo desse material. Faz parte do escopo da empresa conduzir estudos relacionados ao uso de combustíveis de fontes renováveis, menos poluentes, e substituição do diesel por gás (GNV) em veículos de transporte, bem como veículos 100% movidos a gás e híbridos.

SASB RR-PP-110a.2

O inventário de gases de efeito estufa, que centraliza as informações sobre emissões, passou por auditoria interna e, em 2022, começou a ser submetido à auditoria externa com base no programa GHG Protocol. Nesse sentido, a Companhia tem o Selo Ouro, que demonstra o reconhecimento máximo quanto ao inventário de gases de efeito estufa do programa GHG Protocol Brasil. O inventário foi verificado por uma empresa acreditada pelo Inmetro, seguindo padrão da ISO 14064, sendo validadas as boas práticas de monitoramento e transparência na publicação dos dados. A empresa também se prepara para

Desde 2022, o inventário de gases de efeito estufa passou a ser submetido à auditoria externa com base no programa GHG Protocol



implantar um sistema de indicadores ambientais, tendo como pré-requisito o inventário de GEE.

Em 2022, houve aumento das emissões, e um dos principais fatores foi a alteração do fator de correção do metano (MCF) – de 0,5 para 0,7 – na ferramenta GHG Protocol relacionado a resíduos. Houve também crescimento no consumo de fertilizantes nitrogenados, corretivos do solo e consumo de combustíveis. **GRI 305-5**

A Eldorado apresenta uma remoção histórica acumulada de mais de 38 milhões de toneladas de CO₂e, 12 vezes mais do que o emitido nos últimos dez anos

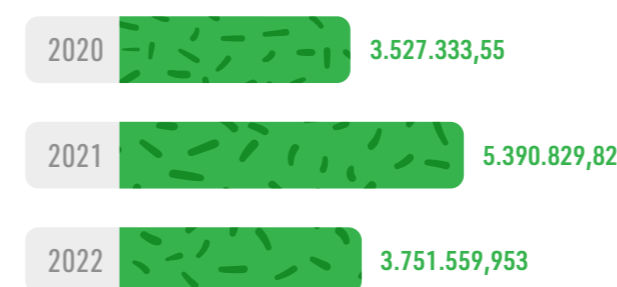
Emissões diretas de gases de efeito estufa¹ (t CO₂ equivalente)

GRI 305-1, SASB RR-PP-110A.1

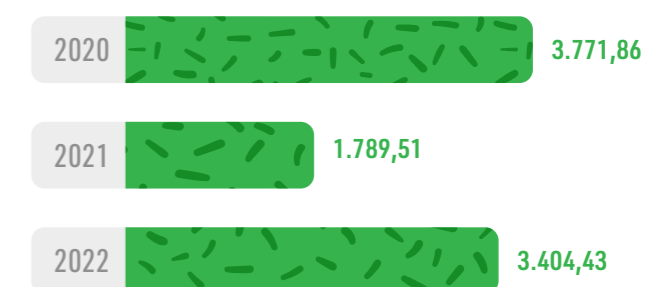
| | 2020 | 2021 | 2022 |
|--|-------------------|-------------------|--------------------|
| Agrícolas (uso de fertilizantes) | 3.795,69 | 11.490,60 | 15.191,8 |
| Geração de eletricidade, calor ou vapor | 126.420,46 | 134.744,22 | 117.561,057 |
| Transporte de materiais, produtos, resíduos, empregados e passageiros | 62.418,37 | 76.774,63 | 79.162,325 |
| Resíduos sólidos e efluentes líquidos ⁴ | 11.954,13 | 13.660,89 | 48.119,82 |
| Emissões fugitivas | 1.705,40 | 4.121,12 | 8.082,97 |
| Mudanças no uso do solo resultantes de liberações de CO ₂ por incêndios florestais ² | - | 7.264,56 | 2.138,80 |
| Total de emissões brutas de CO₂ | 206.294,12 | 248.056,00 | 270.256,772 |

¹ Gases considerados para o cálculo: CO₂, CH₄, N₂O, HFCs, SF₆, NF₃, PFCs.

Emissões biogênicas de CO₂ (t CO₂ equivalente) GRI 305-1



Emissões indiretas provenientes da aquisição de energia (t CO₂ equivalente)¹ GRI 305-2



¹ Para o Escopo 2 foi considerado o consumo de energia no Brasil e no exterior, tendo como base a ferramenta GHG Protocol e fatores do relatório Carbon Footprint – Country Specific Electricity Grid Greenhouse Gas Emission Factors, fevereiro de 2023.

Outras emissões de gases de efeito estufa (t CO₂ equivalente)¹ GRI 305-3

| | 2020 | 2021 | 2022 |
|---|-------------------|-------------------|-------------------|
| A montante | | | |
| Transporte e distribuição (frota terceirizada) <i>upstream</i> ² | 313.764,82 | 343.624,47 | 420.037,88 |
| Viagens a negócios | 65,18 | 38,10 | 244,50 |
| Transporte de empregados | 5.005,72 | 7.200,742 | 6.153,95 |
| Resíduos gerados nas operações | - | - | 1.041,71 |
| Atividades relacionadas combustíveis e energia (Categoria 3) ³ | - | - | 648,95 |
| Total | 318.835,72 | 350.863,30 | 428.127,00 |

¹ Gases incluídos no cálculo: CO₂, CH₄, N₂O, HFCs, PFCs.

² O frete dos transportes de produtos é do tipo FOB, sendo reportado 100% como Upstream.

³ Valores Atividades relacionadas combustíveis e energia (Categoria 3) não reportados em 2020 e 2021.

Emissões biogênicas de CO₂ (t CO₂ equivalente)¹ - Escopo 3 GRI 305-3

| | 2020 | 2021 | 2022 |
|--|----------|----------|----------|
| | 4.009,20 | 3.107,11 | 7.117,28 |

¹ Base de cálculo GHG Protocol.

Intensidade de emissões de gases de efeito estufa¹ GRI 305-4

| | 2020 | 2021 | 2022 |
|---|--------------|--------------|--------------|
| Toneladas de celulose (ADT) | 1.770.910,00 | 1.776.740,00 | 1.832.398,00 |
| Total de emissões de GEE (tCO ₂ equivalente) | 528.901,70 | 600.708,81 | 273.661,204 |
| Intensidade de emissões de gases de efeito estufa | 0,12 | 0,14 | 0,15 |
| Intensidade de emissões indiretas (escopo 3) | 0,18 | 0,20 | 0,23 |

¹ Em 2022, o aumento da intensidade está relacionado à atualização de fatores na ferramenta GHG Protocol.

Emissões atmosféricas de poluentes (t/ano)¹ SASB RR-PP-120a.1

| | 2020 | 2021 | 2022 |
|----------------------------------|----------|----------|----------|
| NOx (excluindo N ₂ O) | 2.695,36 | 2.840,33 | 3.183,91 |
| SO ₂ | 111,35 | 87,72 | 481,18 |

¹ Foram consideradas para a contabilização dos dados as emissões das fontes: caldeira de força, caldeira recuperação química, forno de cal e Usina Termelétrica Onça Pintada.

Resíduos GRI 3-3: gestão de tema material, 306-1, 306-2

A Eldorado Brasil segue as diretrizes da Política Nacional de Resíduos Sólidos e executa o seu Programa de Gestão de Resíduos Sólidos (PGRS), tendo como principais objetivos a diminuição da geração de resíduos, o destino seguro e rastreável aos existentes para prevenir impactos ambientais (sujidade e contaminação de bioma) e garantir a saúde dos colaboradores.

Em grande parte, os resíduos são gerados pela própria operação da Companhia, florestal, industrial,

viveiro de mudas e pela compra de bens e insumos. Mensalmente, são conferidos os pesos do volume de resíduos e as informações são reportadas para entidades governamentais municipais, estaduais e federais, conforme legislação aplicável.

A empresa possui programas de educação ambiental, treinamento para lideranças e colaboradores sobre a importância de gerar menos resíduos, rotinas de vistorias e fiscalização, programas de excelência e auditorias internas e externas.



Total de resíduos gerados, por composição¹ (t) GRI 306-3

| Categoria | 2020 | 2021 | 2022 |
|--|-------------------|-------------------|-------------------|
| Indústria – Não perigosos | | | |
| Areia | 16.857,89 | 22.819,45 | 22.928,42 |
| Cascas | 6.736,87 | 4.651,63 | 2.777,27 |
| Cinzas caldeiras | 3.742,51 | 14.125,08 | 13.818,82 |
| Dregs | 21.857,32 | 20.733,37 | 17.139,18 |
| Grits | 3.259,24 | 3.370,13 | 2.775,95 |
| Lama de cal | 17.290,26 | 39.228,55 | 1.576,16 |
| Lodo biológico | 59.365,69 | 57.585,64 | 67.035,62 |
| Lodo ETA | 202,31 | 132,29 | 137,25 |
| Lodo primário | 702,51 | 1.663,40 | 189,41 |
| Nó depuração | 3.314,99 | 1.980,95 | 1.544,51 |
| Orgânico | 563,02 | 706,40 | 291,31 |
| Palito depuração | 3.109,10 | 8.593,76 | 11.126,21 |
| Pó do digestor | 14,29 | 11,10 | 6,11 |
| Rejeito de celulose | 2,80 | - | - |
| Torta planta química | 223,18 | 278,45 | 319,72 |
| Resíduos não contaminados - Limpeza | 1.916,85 | 6.744,54 | 5.774,28 |
| Pó precipitador | 1.831,01 | 5.126,70 | 6.438,54 |
| Resíduos construção | 20,52 | 380,02 | 976,81 |
| Resíduos gradeamento ETE | 2,30 | - | 8,45 |
| Borracha | - | - | 21,38 |
| Indústria – Perigosos | | | |
| Resíduos saúde | 0,09 | 0,10 | 0,19 |
| Ambas as unidades¹ – Não perigosos | | | |
| Bags | 20,71 | 23,90 | 66,45 |
| Papel e papelão | 35,45 | 39,00 | 25,03 |
| Plástico | 18,61 | 11,73 | 16,13 |
| Resíduos TI | - | 0,70 | 0,11 |
| Sucata metálica | 266,95 | 488,30 | 1.082,13 |
| Resíduos não perigosos em geral | 1.231,29 | 1.454,91 | 1.005,22 |
| Ambas as unidades – Perigosos | | | |
| Óleos | 74,00 | 64,00 | 77,65 |
| Embalagens agroquímicos | 60,00 | 110,90 | 80,63 |
| Resíduos contaminados gerais | 940,00 | 945,40 | 509,65 |
| Total | 143.659,76 | 191.270,40 | 157.748,59 |

¹ Ambas as unidades: Industrial e Florestal.

Total de resíduos não destinados para disposição final, por composição em toneladas métricas (t) GRI 306-4

| Categoria | 2020 | 2021 | 2022 |
|--------------------------------------|---------------|------------------|-----------------|
| Indústria | | | |
| Lama de cal | - | 12.754,49 | 1.576,16 |
| Palito depuração | 186,93 | 838,00 | 26,90 |
| Lodo biológico | 85,29 | 12.739,90 | - |
| Ambas as unidades¹ | | | |
| Bag | 20,71 | 23,90 | 66,45 |
| Papel e papelão | 35,45 | 39,06 | 25,03 |
| Plástico | 18,61 | 11,73 | 16,13 |
| Sucata metálica | 266,95 | 488,30 | 1.082,13 |
| Óleo lubrificante usado | 74,00 | 64,00 | 77,65 |
| Borracha | - | - | 21,38 |
| Resíduos TI | - | 0,70 | 0,11 |
| Total | 687,94 | 26.960,08 | 2.891,94 |

¹ Ambas as unidades: Industrial e Florestal.

Total de resíduos não destinados para disposição final, por operação de recuperação, em toneladas métricas (t) GRI 306-4

| Destinação | 2020 | | 2021 | | 2022 | |
|---|-------------------------------|------------------------------|-------------------------------|------------------------------|-------------------------------|------------------------------|
| | Dentro da organização/ Onsite | Fora da organização/ Offsite | Dentro da organização/ Onsite | Fora da organização/ Offsite | Dentro da organização/ Onsite | Fora da organização/ Offsite |
| Resíduos não perigosos | | | | | | |
| Incineração recuperação energia | 85,29 | - | 12.739,90 | - | - | - |
| Preparação para utilização | - | 186,93 | 5.314,33 | 8.278,16 | 1.576,16 | 26,90 |
| Reciclagem | - | 341,72 | - | 563,69 | - | 1.211,23 |
| Resíduos perigosos | | | | | | |
| Rerrefino | - | 74,00 | - | 64,00 | - | 77,65 |
| Total de resíduos não destinados para disposição final | 85,29 | 602,65 | 18.054,23 | 8.905,85 | 1.576,16 | 1.315,78 |

Total de resíduos destinados para disposição final, por operação, em toneladas métricas (t) GRI 306-5

| Composição Destinação | 2020 | | 2021 | | 2022 | |
|------------------------------------|-------------------------------------|------------------------------------|-------------------------------------|------------------------------------|-------------------------------------|------------------------------------|
| | Dentro da organização/ Onsite | Fora da organização/ Offsite | Dentro da organização/ Onsite | Fora da organização/ Offsite | Dentro da organização/ Onsite | Fora da organização/ Offsite |
| Resíduos não perigosos | | | | | | |
| Aterro | 140.740,44 | 1.231,29 | 161.799,07 | 1.454,91 | 153.260,96 | 1.005,22 |
| Autoclave e destinação para aterro | - | 0,09 | - | 0,10 | - | 0,19 |
| Resíduos perigosos | | | | | | |
| Aterro | - | 940,00 | - | 945,40 | - | 509,65 |
| Outras operações de disposição | - | 60,00 | - | 110,90 | - | 80,63 |
| Total | 140.740,44 | 2.231,38 | 161.799,07 | 2.511,31 | 153.260,96 | 1.595,69 |



Total de resíduos gerados, por composição¹ (t) GRI 306-3

| Categoria | 2020 | 2021 | 2022 |
|--|-------------------|-------------------|-------------------|
| Indústria – Não perigosos | | | |
| Areia | 16.857,89 | 22.819,45 | 22.928,42 |
| Cascas | 6.736,87 | 4.651,63 | 2.777,27 |
| Cinzas caldeiras | 3.742,51 | 14.125,08 | 13.818,82 |
| Dregs | 21.857,32 | 20.733,37 | 17.139,18 |
| Grits | 3.259,24 | 3.370,13 | 2.775,95 |
| Lama de cal | 17.290,26 | 26.474,06 | - |
| Lodo biológico | 59.280,40 | 44.845,74 | 67.035,62 |
| Lodo ETA | 202,31 | 132,29 | 137,25 |
| Lodo primário | 702,51 | 1.663,40 | 189,41 |
| Nó depuração | 3.314,99 | 1.980,95 | 1.544,51 |
| Orgânico | 563,02 | 706,40 | 291,31 |
| Palito depuração | 2.922,17 | 7.755,76 | 11.099,31 |
| Pó do digestor | 14,29 | 11,10 | 6,11 |
| Rejeito de celulose | 2,80 | - | - |
| Torta planta química | 223,18 | 278,45 | 319,72 |
| Resíduos não contaminados - Limpeza | 1.916,85 | 6.744,54 | 5.774,28 |
| Pó precipitador | 1.831,01 | 5.126,70 | 6.438,54 |
| Resíduos construção | 20,52 | 380,02 | 976,81 |
| Resíduos gradeamento ETE | 2,30 | - | 8,45 |
| Indústria – Não perigosos | | | |
| Resíduos saúde | 0,09 | 0,10 | 0,19 |
| Ambas as unidades¹ – Perigosos | | | |
| Embalagens agroquímicos | 60,00 | 110,90 | 80,63 |
| Resíduos contaminados gerais | 940,00 | 945,40 | 509,65 |
| Ambas as unidades – Não perigosos | | | |
| Resíduos não perigosos em geral | 1.231,29 | 1.454,91 | 1.005,22 |
| Total | 142.971,82 | 164.310,38 | 154.856,65 |

¹Ambas as unidades: Industrial e Florestal.



Relações com as pessoas

Trabalho 3 4 5 6

Temas materiais

- Desenvolvimento humano e organizacional
- Diversidade e igualdade de oportunidades
- Desenvolvimento de comunidades locais



Time Eldorado Brasil

GRI 3-3: tema material (Desenvolvimento humano e organizacional)

Para seguir crescendo nos mercados nacional e internacional, a Eldorado Brasil acredita ser fundamental valorizar as pessoas. Por isso, a missão da empresa é manter uma relação de confiança com os 5.312 colaboradores, criando um ambiente de trabalho acolhedor, que respeita a diversidade e estimula os talentos. Os excelentes resultados alcançados pela Companhia nos últimos anos foram possíveis em razão de uma cultura de trabalho focada na eficiência, no respeito, na inovação e na responsabilidade com o meio ambiente. **GRI 2-7**

O Programa de Compliance da empresa fomenta a cultura da ética, integridade, conformidade e transparência entre os colaboradores, que devem zelar pela conduta ética e responsável no exercício das suas funções e nos negócios. Para isso, são feitos constantes treinamentos sobre condutas, com destaque ao tema Direitos Humanos.

A empresa está entre as principais empregadoras do estado do Mato Grosso do Sul. Com fábrica em Três Lagoas, a Companhia é responsável por 23% das contratações feitas na cidade, de acordo com dados do Cadastro Geral de Emprego e Desemprego do Ministério do Trabalho e Emprego (Caged). Todos os colaboradores são cobertos por acordo coletivo de trabalho, cujas cláusulas são negociadas com os sindicatos das categorias que os representam e aprovadas em assembleia. **GRI 2-30**

Um dos critérios da empresa é atrair profissionais talentosos, mas, sobretudo, que compartilhem os valores da Companhia. Por isso, o Programa Indique Gente como a Gente é tão importante.



Os candidatos às vagas contam com processos seletivos transparentes e abertos, a despeito de raça, cor, gênero e necessidades específicas. Os frequentes investimentos feitos pela Companhia em tecnologia são voltados para oferecer melhores condições de trabalho e produtividade, sem reduzir a necessidade de mão de obra nas atividades.

Os colaboradores da Eldorado Brasil têm direito a benefícios como: planos de saúde e odontológico, vale-alimentação, convênios com farmácias locais, previdência privada, auxílio deficiência e invalidez, licença-maternidade e paternidade, seguro de vida e academia (Gympass). Em 2022, a empresa criou o Programa de Gestantes, para colaboradoras e dependentes, atendendo mais de 60 mulheres durante o ano. **GRI 401-2**

A Companhia possui uma gerência específica na área de remuneração, que apresenta anualmente à Diretoria os valores dos salários dos profissionais para uma atualização a cada ciclo. Como parte da estratégia para atração e retenção de talentos, existem políticas para remuneração fixa e variável – essa última vinculada a metas da empresa de várias áreas em separado. A empresa também faz pesquisa salarial de mercado por meio de consultorias independentes especializadas para definir a remuneração dos altos executivos (46% fixa e 54% variável). **GRI 2-19, 2-20**

Empregados por tipo de contrato de trabalho e gênero **GRI 2-7**

| Tipo de contrato | 2020 | | | 2021 | | | 2022 | | |
|------------------|--------------|------------|--------------|--------------|------------|--------------|--------------|------------|--------------|
| | Homens | Mulheres | Total | Homens | Mulheres | Total | Homens | Mulheres | Total |
| Permanente | 3.896 | 765 | 4.661 | 4.495 | 871 | 5.366 | 4.326 | 858 | 5.184 |
| Temporário | - | - | 0 | - | - | 0 | 76 | 52 | 128 |
| Total | 3.896 | 765 | 4.661 | 4.495 | 871 | 5.366 | 4.402 | 910 | 5.312 |

Empregados por tipo de contrato de trabalho e região **GRI 2-7**

| Região | 2020 | | 2021 | | 2022 | | |
|--------------|--------------|--------------|--------------|--------------|------------|--------------|--------------|
| | Permanente | Total | Permanente | Total | Temporário | Permanente | Total |
| Centro-Oeste | 4.307 | 4.307 | 4.993 | 4.993 | 119 | 4.896 | 5.015 |
| Sudeste | 354 | 354 | 373 | 373 | 9 | 288 | 297 |
| Total | 4.661 | 4.661 | 5.366 | 5.366 | 128 | 5.184 | 5.312 |

Empregados por tipo de emprego **GRI 2-7**

| Tipo de emprego | 2020 | | | 2021 | | | 2022 | | |
|------------------|--------------|------------|--------------|--------------|------------|--------------|--------------|------------|--------------|
| | Homens | Mulheres | Total | Homens | Mulheres | Total | Homens | Mulheres | Total |
| Jornada integral | 3.896 | 765 | 4.661 | 4.495 | 871 | 5.366 | 4.326 | 858 | 5.184 |
| Jornada parcial | - | - | - | - | - | - | 76 | 52 | 128 |
| Total | 3.896 | 765 | 4.661 | 4.495 | 871 | 5.366 | 4.402 | 910 | 5.312 |

Trabalhadores por categoria funcional e gênero **GRI 2-8**

| | 2022 | | |
|--------------|-----------|-----------|------------|
| | Homens | Mulheres | Total |
| Aprendizes | 63 | 43 | 106 |
| Estagiários | 13 | 9 | 22 |
| Total | 76 | 52 | 128 |

Empregados contratados, por faixa etária **GRI 401-1**

| | 2020 | | 2021 | | 2022 | |
|--------------------|--------------|-----------|--------------|-----------|--------------|-----------|
| | Nº | Taxa (%) | Nº | Taxa (%) | Nº | Taxa (%) |
| Abaixo de 30 anos | 402 | 35 | 713 | 45 | 550 | 37 |
| Entre 30 e 50 anos | 680 | 23 | 852 | 27 | 499 | 16 |
| Acima de 50 anos | 82 | 13 | 80 | 14 | 61 | 10 |
| Total | 1.164 | 25 | 1.645 | 31 | 1.110 | 21 |

Empregados contratados, por gênero GRI 401-1

| | 2020 | | 2021 | | 2022 | |
|--------------|--------------|-----------|--------------|-----------|--------------|-----------|
| | Nº | Taxa (%) | Nº | Taxa (%) | Nº | Taxa (%) |
| Homens | 942 | 24 | 1.369 | 30 | 846 | 20 |
| Mulheres | 222 | 29 | 276 | 32 | 264 | 31 |
| Total | 1.164 | 25 | 1.645 | 31 | 1.110 | 21 |

Empregados contratados, por região GRI 401-1

| | 2020 | | 2021 | | 2022 | |
|--------------|--------------|-----------|--------------|-----------|--------------|-----------|
| | Nº | Taxa (%) | Nº | Taxa (%) | Nº | Taxa (%) |
| Centro-Oeste | 833 | 19 | 1.550 | 31 | 1.043 | 21 |
| Sudeste | 331 | 95 | 95 | 25 | 67 | 25 |
| Total | 1.164 | 25 | 1.645 | 31 | 1.110 | 21 |

Empregados que deixaram a empresa, por faixa etária GRI 401-1

| | 2020 | | 2021 | | 2022 | |
|-------------------|------------|-----------|------------|-----------|--------------|-----------|
| | Nº | Taxa (%) | Nº | Taxa (%) | Nº | Taxa (%) |
| Abaixo de 30 anos | 131 | 12 | 349 | 22 | 421 | 29 |
| De 30 a 50 anos | 419 | 14 | 543 | 17 | 642 | 21 |
| Acima de 50 anos | 76 | 12 | 66 | 11 | 91 | 15 |
| Total | 626 | 13 | 958 | 18 | 1.154 | 22 |

Empregados que deixaram a empresa, por gênero GRI 401-1

| | 2020 | | 2021 | | 2022 | |
|--------------|------------|-----------|------------|-----------|--------------|-----------|
| | Nº | Taxa (%) | Nº | Taxa (%) | Nº | Taxa (%) |
| Homens | 522 | 13 | 789 | 18 | 916 | 21 |
| Mulheres | 104 | 14 | 169 | 19 | 238 | 28 |
| Total | 626 | 13 | 958 | 18 | 1.154 | 22 |

Empregados que deixaram a empresa, por região GRI 401-1

| | 2020 | | 2021 | | 2022 | |
|--------------|------------|-----------|------------|-----------|--------------|-----------|
| | Nº | Taxa (%) | Nº | Taxa (%) | Nº | Taxa (%) |
| Centro-Oeste | 583 | 14 | 877 | 18 | 1101 | 22 |
| Sudeste | 43 | 12 | 81 | 22 | 53 | 19 |
| Total | 626 | 13 | 958 | 18 | 1.154 | 22 |

Licença-maternidade e paternidade GRI 401-3

| | 2022 | |
|---|--------|----------|
| | Homens | Mulheres |
| Empregados que tiveram direito a tirar a licença | 4.402 | 910 |
| Empregados que tiraram a licença | 135 | 52 |
| Empregados que retornaram ao trabalho, no período do relatório, após o término da licença | 134 | 44 |
| Empregados que retornaram a trabalhar após a licença e continuaram empregados 12 meses após o retorno ao trabalho | 2 | 14 |
| Taxa de retorno | 0,99 | 0,80 |
| Taxa de retenção | 1 | 1 |



Performar melhor

A Eldorado Brasil conta com o *hub* EDUCA, de treinamentos *on-line* e acessível a todos. Em 2022, a Companhia investiu mais de 4 milhões em treinamentos, uma média de 44,8 horas por colaborador durante o ano. As principais capacitações foram em treinamentos legais, envolvendo as áreas florestal e industrial. O objetivo dessas atualizações proporcionadas aos colaboradores é promover a capacitação profissional e o desenvolvimento de suas carreiras. **GRI 404-1, 404-2**

Confira a seguir as iniciativas implantadas pelo RH:

- **Integração de Novos Colaboradores:** treinamento de integração, realizado em módulos, que abrange a apresentação do negócio e operações da Companhia aos novos colaboradores. Também aborda temas como



jornada de trabalho, férias, ausências, saúde e segurança. Em 2022, 833 pessoas passaram por esses módulos.

- **Primeira Gestão:** voltado aos profissionais que estão em suas primeiras vivências como gestor, o treinamento visa trabalhar a comunicação positiva, processo de *feedback* e tomada de decisão. Por módulos e realizado a distância, atingiu 166 pessoas em 2022, foram 71 novos colaboradores (*onboarding*) e outros 95 dentro do programa Jornada da Liderança, que tem três pilares: Experimentar, Sentir e Conhecer. O programa desenvolve pessoas para oportunidades de crescimento.
- **“Mais Saber”:** o programa busca reforçar a disseminação de valores e da cultura da Eldorado Brasil entre seus funcionários, com 704 pessoas alcançadas durante o ciclo.
- **Treinamentos Legais (Normas Regulamentadoras de Segurança):** cada colaborador, e de acordo com o respectivo cargo, tem uma matriz de qualificação composta por treinamentos obrigatórios e que requerem periodicidade de realização. A Companhia treinou 4.713 funcionários ao longo do período relatado.
- **Treinamentos Técnicos e Comportamentais:** treinamentos de acordo com o respectivo cargo, em busca de qualificar e desenvolver habilidades específicas para o exercício da função, nos modelos de Ensino a Distância e presencial. Foram 4.268 participantes em 2022.
- **Treinamento de Idioma Inglês:** oferecido a colaboradores cujos cargos requerem o domínio do idioma. Em 2022, 35 pessoas fizeram aulas.

Média de horas de capacitação de empregados por gênero **GRI 404-1**

| | 2020 | 2021 | 2022 |
|--------------|--------------|--------------|--------------|
| Homens | 42,81 | 47,04 | 47,09 |
| Mulheres | 33,65 | 55,50 | 30,71 |
| Total | 41,48 | 48,42 | 44,18 |

Média de horas de capacitação de empregados por categoria funcional **GRI 404-1**

| | 2020 | 2021 | 2022 |
|--------------------|--------------|--------------|--------------|
| Diretoria | 1,17 | 4,00 | 12,71 |
| Gerência | 9,56 | 57,54 | 23,88 |
| Chefia/coordenação | 7,30 | 57,79 | 55,52 |
| Técnica/supervisão | 33,15 | 52,08 | 45,50 |
| Administrativo | 13,16 | 71,15 | 31,07 |
| Operacional | 48,91 | 43,31 | 44,47 |
| Total | 41,48 | 48,42 | 44,18 |

Média de horas de capacitação de trabalhadores por categoria funcional¹ **GRI 404-1**

| | 2022 |
|--------------|--------------|
| Aprendizes | 23,00 |
| Estagiários | 23,05 |
| Trainees | 19,17 |
| Total | 23,00 |

¹ Primeiro ano do reporte do indicador para essas categorias.

Empregados que recebem análises de desempenho por categoria funcional¹ (%) **GRI 404-3**

| | 2020 | | | 2021 | | | 2022 | | |
|--------------------|--------------|-------------|--------------|--------------|--------------|--------------|--------------|--------------|--------------|
| | Homens | Mulheres | Total | Homens | Mulheres | Total | Homens | Mulheres | Total |
| Diretoria | 100,00 | - | 100,00 | 100,00 | - | 100,00 | 100,00 | - | 100,00 |
| Gerência | 100,00 | 100,00 | 100,00 | 100,00 | 100,00 | 100,00 | 100,00 | 100,00 | 100,00 |
| Chefia/coordenação | 93,30 | 100,00 | 91,75 | 93,33 | 90,00 | 92,73 | 97,56 | 73,33 | 93,81 |
| Técnica/supervisão | 84,71 | 100,00 | 55,10 | 31,26 | 16,45 | 29,38 | 42,19 | 22,48 | 39,44 |
| Administrativo | 2,57 | 5,49 | 15,7 | 94,92 | 36,60 | 65,98 | 100,00 | 44,21 | 73,16 |
| Operacional | 2,30 | 0,71 | 1,3 | 2,97 | 0,98 | 2,69 | 2,98 | 0,77 | 2,67 |
| Total | 11,12 | 7,47 | 10,47 | 16,13 | 13,43 | 15,69 | 17,62 | 15,50 | 17,30 |

¹ Estagiários e aprendizes não são elegíveis a avaliações de desempenho.

Diversidade e igualdade de oportunidades

GRI 3-3: gestão de tema material

Colocar as pessoas no centro de tudo faz parte da estratégia da Eldorado Brasil. Por essa razão, a empresa acredita que um ambiente diverso e inclusivo enriquece o ambiente de trabalho e potencializa o negócio, tendo em vista que pessoas plurais criam soluções diferentes.

Assim, a diversidade vai além da contratação de pessoas de origem variadas, gêneros, raças, orientações sexuais, faixas etárias, tipos de deficiência. Para a Companhia, representa a existência de um conjunto de variadas características habitando o mesmo ambiente.

Em 2022, a empresa lançou a primeira edição do Almanaque, uma coletânea de assuntos relacionados à equidade, diversidade e inclusão. A Eldorado utilizou também duas datas – Orgulho LGBTQIA+ (junho) e da Consciência Negra (novembro) – para refletir sobre o preconceito às pessoas pertencentes

a esses grupos. Para o primeiro, foi realizado um vídeo e para o segundo uma campanha intitulada “Respeito é para todos”, por meio da qual foi abordada a necessidade de combate ao racismo e à desigualdade no país. A Companhia realizou vários treinamentos, no total de 15,5 horas, alcançando 190 colaboradores, que abordaram vários aspectos, inclusive racial, sobre a diversidade e inclusão nos dias atuais e na Companhia.



Percentual da força de trabalho por categoria funcional e gênero GRI 405-1

| Empregados | 2021 | | 2022 | |
|----------------------|--------------|--------------|--------------|--------------|
| | Homens | Mulheres | Homens | Mulheres |
| Diretoria | 100,00 | 0 | 100,00 | 0 |
| Gerência | 90,79 | 9,21 | 88,64 | 11,36 |
| Chefia/coordenação | 81,82 | 18,18 | 84,69 | 15,31 |
| Técnica/supervisão | 87,31 | 12,69 | 86,02 | 13,98 |
| Administrativo | 50,38 | 49,62 | 50,78 | 49,22 |
| Operacional | 86,04 | 13,96 | 86,01 | 13,99 |
| Total | 83,77 | 16,23 | 86,40 | 16,60 |
| Trabalhadores | | | | |
| Aprendizes | 51,89 | 48,11 | 59,43 | 40,57 |
| Estagiários | 40,00 | 60,00 | 59,09 | 40,91 |
| Total | 51,35 | 48,65 | 59,37 | 40,62 |

Percentual de indivíduos dentro dos órgãos de governança da organização GRI 405-1

| Por gênero | 2021 | 2022 |
|--------------------|------------|------------|
| Homens | 100 | 100 |
| Mulheres | 0 | 0 |
| Total | 100 | 100 |
| Por faixa etária | | |
| Abaixo de 30 anos | 0 | 6,67 |
| Entre 30 e 50 anos | 8,33 | 1,33 |
| Acima de 50 anos | 91,67 | 80 |
| Total | 100 | 100 |

Percentual da força de trabalho por categoria funcional e gênero GRI 405-1

| Empregados | 2021 | | | 2022 | | |
|----------------------|-------------------|--------------------|------------------|-------------------|--------------------|------------------|
| | Abaixo de 30 anos | Entre 30 e 50 anos | Acima de 50 anos | Abaixo de 30 anos | Entre 30 e 50 anos | Acima de 50 anos |
| Diretoria | 0 | 42,86 | 57,14 | 0 | 14,29 | 85,71 |
| Gerência | 0 | 60,53 | 39,47 | 0 | 59,09 | 40,91 |
| Chefia/coordenação | 3,64 | 78,18 | 18,18 | 1,02 | 73,47 | 25,51 |
| Técnica/supervisão | 26,38 | 64,69 | 8,93 | 24,92 | 65,55 | 9,53 |
| Administrativo | 42,97 | 55,24 | 1,79 | 43,01 | 55,18 | 1,81 |
| Operacional | 30,17 | 58,01 | 11,82 | 29,05 | 58,10 | 12,85 |
| Total | 29,52 | 59,52 | 10,96 | 28,54 | 59,45 | 12,01 |
| Trabalhadores | | Abaixo de 30 anos | | Abaixo de 30 anos | Entre 30 e 50 anos | Acima de 50 anos |
| Aprendizes | | 100,00 | | 100,00 | 0 | 0 |
| Estagiários | | 100,00 | | 90,91 | 9,09 | 0 |
| Total | | 100,00 | | 98,44 | 1,56 | 0 |



Percentual de empregados dos grupos de sub-representados, por categoria funcional¹ GRI 405-1

| Categorias | 2021 | | | 2022 | | |
|--------------------|-------------|-----------------|-------------|-----------|-------------|-------------|
| | Indígenas | Pretos e Pardos | PCD | Indígenas | Pretos | PCD |
| Diretoria | 0 | 57,00 | 0 | 0 | 0 | 0 |
| Gerência | 0 | 41,00 | 0 | 0 | 4,55 | 0 |
| Chefia/coordenação | 0 | 40,00 | 0 | 0 | 1,02 | 0 |
| Técnica/supervisão | 0 | 69,00 | 0,40 | 0 | 4,12 | 0,33 |
| Administrativo | 0 | 70,00 | 0,30 | 0 | 4,92 | 0,26 |
| Operacional | 0,10 | 87,00 | 0,30 | 0 | 4,37 | 0,24 |
| Total | 0,10 | 80,00 | 0,30 | 0 | 4,29 | 0,25 |

¹ Houve alteração, pois foi realizada uma atualização na base cadastral de 2021 para 2022.

Trabalhadores dos grupos sub-representados, por categoria funcional (%) GRI 405-1

| | 2020 | | 2021 | | 2022 | |
|--------------|-----------------|----------|-----------------|----------|-----------------|----------|
| | Pretos e Pardos | PCD | Pretos e Pardos | PCD | Pretos e Pardos | PCD |
| Aprendizes | 0 | 0 | 0 | 0 | 10,38 | 0 |
| Estagiários | 0 | 0 | 0 | 0 | 13,64 | 0 |
| Total | 0 | 0 | 0 | 0 | 10,94 | 0 |

Variação entre o salário mais baixo o salário mínimo por gênero¹ GRI 202-1

| Unidade operacional | 2022 | |
|--|----------|----------|
| | Homens | Mulheres |
| Menor salário pago pela organização | 1.351,62 | 1.351,62 |
| Salário mínimo determinado por legislação ou sindicato | 1.212,00 | 1.212,00 |
| Relação percentual | 111,52 | 111,52 |

¹ A Eldorado não adota salário mínimo local, mas sim pisos normativos de acordo com cada Acordo Coletivo sem segregação por gênero. Não há dados de anos anteriores porque o indicador está sendo reportado pela primeira vez.



Saúde e segurança do trabalho

GRI 3-3: tema material (Desenvolvimento humano e organizacional)

A área de saúde e segurança é reconhecida como fundamental para os negócios da empresa, por isso existem investimentos na prevenção de acidentes e treinamentos obrigatórios para seus colaboradores, 100% deles cobertos por sistema de gestão de saúde e segurança. A empresa também amplia de forma constante as tecnologias que reduzem riscos, em ambientes seguros para os colaboradores e parceiros, e são realizadas campanhas para melhoria das condições de trabalho e da qualidade de vida dos empregados. GRI 403-8

A Eldorado Brasil conta com um Sistema de Gestão de Saúde e Segurança Ocupacional (SGSSO). Neles são considerados as Normas Regulamentadoras (NRs), o Programa de Gerenciamento de Riscos (PGR) e o Programa de Controle Médico de Saúde Ocupacional (PCMSO). A empresa possui uma equipe de médicos, enfermeiros, técnicos de enfermagem e fisioterapeutas, além do apoio de clínicas especializadas e programas, como auxílio para filho com necessidades especiais, no espectro autista (Programa Aba) e acompanhamento para gestantes (Programa Gerar). Todos os dados relacionados à saúde dos colaboradores são protegidos pela LGPD e outras legislações vigentes. GRI 403-5, GRI 403-7

Para ampliar a segurança dos colaboradores, em 2022, o SGSSO implantou o gerenciamento informatizado das documentações de produtos químicos. A iniciativa permite a todos os trabalhadores consultarem a Ficha de Informação de Segurança de Produtos Químicos (FISPQ), a Ficha de Emergência, a Rotulagem de Segurança e a Ficha de Comunicação de Perigo de maneira eletrônica, via computador e aplicativo para celular. GRI 403-1



Em suas instalações, a Companhia conta com um corpo de engenheiros de segurança para realizar medições e avaliações dos postos de trabalho, todos os profissionais recebem EPI (equipamentos de proteção individual), são capacitados para perceberem os riscos de suas atividades, avisar seu líder ou se recusar a exercer o trabalho na falta de segurança. Todos os acidentes/incidentes são apresentados e analisados pela Comissão Interna de Prevenção de Acidentes (CIPA). GRI 403-2, 403-4

A empresa dispõe de uma área de saúde e bem-estar que atua em consonância com a equipe de segurança do trabalho na identificação e mitigação de perigos e riscos nas operações, bem como desenvolve programas voltados para a prevenção de doenças comuns para a equipe. Embora as informações sobre a saúde do trabalhador sejam sigilosas, um ambulatório médico funciona 24 horas para atendimento de emergências e, durante 2022, não foram identificados casos de doenças ocupacionais graves. GRI 403-3, 403-6, 403-10



A segurança é um valor inegociável para a Companhia. Por isso, em cumprimento à legislação, as Comissões Internas de Prevenção de Acidentes (CIPAS) são apoiadas nas operações, que atuam em conjunto na implementação de ações integradas



Acidentes de trabalho GRI 403-9

| | 2021 | | 2022 | |
|---|------------|----------------------------|------------|----------------------------|
| | Empregados | Trabalhadores ¹ | Empregados | Trabalhadores ¹ |
| Número de horas trabalhadas | 12.818.026 | 1.602.622 | 13.173.425 | 146.676 |
| Número de mortes resultantes de lesões relacionadas ao trabalho | 0 | 0 | 0 | 0 |
| Taxa de fatalidades resultantes de lesões relacionadas ao trabalho | 0 | 0 | 0 | 0 |
| Número de lesões graves relacionadas ao trabalho (exclui mortes) | 14 | 1 | 0 | 0 |
| Taxa de lesões graves relacionadas ao trabalho (exclui mortes) | 1.092 | 0,62 | 0 | 0 |
| Número de lesões registradas relacionadas ao trabalho (inclui mortes) | 43 | 20 | 44 | 0 |
| Taxa de lesões registradas relacionadas ao trabalho (inclui mortes) | 3,35 | 12,48 | 3,34 | 0 |

¹ Não são empregados, mas cujo trabalho e/ou local de trabalho é controlado pela organização. Não houve acidentes de trabalho com consequência grave.

Relacionamento com as comunidades vizinhas

GRI 3-3: gestão de tema material, 413-1, 413-2

O relacionamento próximo com as comunidades da região é uma premissa da atuação da Eldorado Brasil. O objetivo é contribuir para o desenvolvimento social local – um dos tópicos prioritários da estratégia ESG, que estrutura os compromissos da empresa com a agenda socioambiental e de governança.

A área de sustentabilidade da empresa realiza reuniões periódicas com 15 comunidades e arredores, em um engajamento ativo e transparente com as pessoas da região, levantando questões prioritárias e estabelecendo uma agenda positiva para a atuação social da empresa. Em uma década foram realizadas aproximadamente 1.500 reuniões com partes interessadas da região de atuação.

Os programas e iniciativas se concentram nas áreas de educação, geração de emprego e aquecimento

da economia local. Nos últimos dez anos, foram investidos R\$ 35 milhões em ações e iniciativas sociais. Existe também a prioridade de fornecedores locais para incentivar a economia regional: 60% dos fornecedores de serviços e insumos estão em Três Lagoas (MS), e os demais em outros municípios onde são mantidas operações. Dessa forma, a empresa participa de fóruns com órgãos de classe, de categoria e governamentais, colaborando com a melhoria de políticas e práticas para as pessoas e para o meio ambiente. GRI 203-2

Eventuais impactos da Companhia nas comunidades podem ser mapeados por meio das auditorias externas que são realizadas durante a certificação FSC® e CERFLOR, às quais a Eldorado Brasil se submete. Elas atestam os padrões de conformidade na gestão de temas como identificação



Projeto Pomar

e monitoramento de possíveis impactos negativos e positivos, providências adotadas para mitigar ou potencializar esses impactos, tratamento para reclamações e anseios da comunidade, projetos sociais implementados e monitoramentos sociais realizados nas áreas de atuação da Companhia.

A empresa monitora sua matriz social identificando ações para realizar por meio de um trabalho participativo e em busca de impactos positivos. Há dois projetos em andamento: um deles é a manutenção de estradas rurais, feita há muitos anos e de forma constante, com benefícios diretos aos vizinhos. O outro é o Projeto Pomar iniciado em 2022, com o objetivo de aumentar a diversidade de produtos dos assentamentos da região de atuação da Eldorado Brasil.

Esse projeto começou de forma piloto em dois assentamentos, disponibilizando kits de irrigação, 700 mudas certificadas de limão-taiti e assistência técnica em parceria com o Sistema Nacional de Aprendizagem Rural (SENAR). A instituição acompanhará os produtores em todas as fases de produção, orientando com as técnicas de fruticultura e de vendas e negociação com o mercado, tendo em vista a grande procura pelo produto na região. A produção deve iniciar em dois anos, e a empresa tem a intenção de expandir esse projeto com a inclusão de outras frutas. **GRI 203-1**

Em 2022, a empresa também iniciou, em parceria com os assentamentos, o projeto Café do Campo. Nele, os produtores rurais fazem um café para eventos da Eldorado somente com produtos de suas hortas e pomares. Esse café conta com diversidade de frutas, sucos, geleias, pães, bolos, queijos, iogurtes etc. Tudo é produzido dentro dos assentamentos. O objetivo do projeto é intensificar a contratação desse serviço nos diversos eventos da Companhia.



Canal de comunicação

Por reconhecer o papel como agente de promoção do desenvolvimento regional e para endereçar as necessidades das comunidades nas quais a empresa está inserida, são mantidos canais abertos de comunicação que podem ser utilizados para diferentes tipos de informação – comunitária, de negócio e queixas que possam afetar a vida da população.

A Companhia mantém relacionamento com os principais *stakeholders* da região de Três Lagoas e atua como facilitadora em diversas frentes. As mensagens são recebidas pelo e-mail: sustentabilidade@eldoradobrasil.com.br. O canal Linha Ética recebe reclamações e solicitações da comunidade e demais *stakeholders* e retorna com respostas e encaminhamentos. A empresa possui também o programa de Relacionamento e Engajamento Socioambiental (RES), por meio do qual mantém uma comunicação com moradores, vizinhos e comunidades diretamente afetadas com as atividades da Companhia, atuando nas seguintes áreas nas fazendas: geração de poeira; riscos de contaminação por agroquímicos; riscos de acidentes com cargas de madeira; e geração de ruídos; já na indústria, tem enfoque em: geração de odor, de ruído, de efluentes etc. **GRI 2-29**

Em casos de registro de percepção de odor, os *stakeholders* podem registrar as ocorrências por meio da Rede de Percepção de Odores (RPO), em telefone específico que é disponibilizado para as partes diretamente impactadas, com devolutiva realizada no prazo de 4 horas a iniciar do horário registrado da comunicação.

A Eldorado Brasil se dedica com especial atenção ao relacionamento com as partes interessadas, comunidades, órgãos públicos, instituições, parceiros florestais, clientes e sociedade em geral. Esse contato é feito por meio de reuniões, e-mail, ofícios, central de demandas e cronograma mensal de visitas nas comunidades. Em 2022, foram feitas 140 reuniões, todas registradas em atas, e recebidos 90 relatos (entre reclamações, elogios e solicitações) por meio do engajamento do setor de sustentabilidade diretamente com esses públicos – 100% deles foram respondidos.

Atualmente, a Eldorado faz estudos para mapear comunidades tradicionais e locais. Em 2022, não foram encontradas comunidades indígenas, quilombolas, entre outras, nas áreas de atuação da empresa. **SASB RR-FM-210a.2**

A Companhia tem o propósito de contribuir com o desenvolvimento local e influenciar positivamente a vida das comunidades com as quais se relaciona



Incentivar o empreendedorismo e a educação

Projeto PAIS - A Produção Agroecológica Integrada e Sustentável (PAIS) é uma das atividades da Eldorado Brasil com pequenos produtores rurais para a prática da agricultura orgânica. Essa tecnologia social implantada em parceria com o

Sebrae disponibilizou 45 kits em assentamentos de Três Lagoas e Selvíria (MS) em 2022. Depois, a empresa adquiriu desses agricultores cerca de 18 toneladas de alimentos direcionados para os refeitórios da fábrica.



Aquisição de produtos orgânicos - Iniciativa parceira com restaurantes de assentamentos que fornecem refeições para os colaboradores da empresa. Em 2022, foram adquiridos 25 mil refeições (proporcionando aumento de 32% na renda dos produtores), 9.400 unidades de café da manhã e 22.800 kg de gelo.



Programa Eldorado de Sustentabilidade (PES) -

A empresa promove a educação ambiental a alunos de escolas da região, comunidades e colaboradores. Em 2022, estimou-se que fosse atingida a marca de 14.812 pessoas em atividades relacionadas a temas globais, como mudanças climáticas, uso responsável dos recursos naturais e conservação da biodiversidade, com o envolvimento de todos os meios de comunicação, palestras em escolas, divulgações em redes sociais, eventos etc. Durante o ano, a empresa foi apoiadora da primeira vitrine tecnológica em horticultura, no Parque de Exposições de Três Lagoas. O objetivo do evento é reunir pequenos produtores da região para falar de inovações tecnológicas no mercado.



Projeto AME - Iniciativa de voluntariado desenvolvida pela área de Sustentabilidade que reúne colaboradores que dedicam seu tempo, trabalho e habilidades para causas sociais e comunitárias, com o apoio da empresa. Com destaque para a campanha de Natal, "Fazer o bem, faz bem também", que foi um sucesso! Promovida pelo setor de Sustentabilidade em parceria com os voluntários AME, foram apadrinhadas 500 crianças em situação de vulnerabilidade social, contemplando 10 instituições de São Paulo, Santos, Selvíria e Três Lagoas.



Parceria com o Instituto Germinare - Oferece, sem custos, ensino acadêmico de excelência para jovens potenciais entre o 6º ano do Ensino Fundamental e a 3ª série do Ensino Médio, com o objetivo de formar futuros gestores e líderes de negócios. A proposta pedagógica é inédita, com 10 horas diárias de aulas, mesclando conteúdos curriculares ao aprendizado e à prática da

administração, com foco em gestão de projetos, finanças, pessoas, marketing, operações, governança corporativa, estratégia e logística. A grade inclui ainda a realização de projetos de gestão de negócios, visitas à B3 (bolsa de valores), fábricas e empresas e encontros com especialistas, preparando os alunos para a vida profissional.

Destaques sociais



Doação de 26 mil brinquedos para 170 entidades em colaboração com a campanha de Natal do governo do estado;

A prova de corrida e caminhada Eldorado Run arrecadou 10 toneladas de alimentos e mil brinquedos, que foram doados a instituições;



Construção da nova unidade de saúde da família em parceria com a prefeitura de Santos;



A peça teatral "A casa é nossa" percorreu seis cidades do estado do Mato Grosso do Sul, levando mensagens de preservação da natureza para mil alunos em 18 escolas da rede pública;



Doação de 4 mil cobertores pela Eldorado, parceira na 7ª edição da Campanha do Agasalho "Aqueça uma vida", promovida pelo Governo do Estado do Mato Grosso do Sul. Em 2022, a campanha arrecadou mais de 84 mil peças que foram distribuídas para famílias carentes do estado, resultado que representa um recorde em comparação a anos anteriores;



Parceria com o Projeto Social Escolinha de Futebol Recanto do Galo, em Três Lagoas. A Eldorado participou com a pintura de toda a infraestrutura do espaço;

Repasse de equipamentos de raio x digital para o Hospital Municipal de Inocência;

Repasse de equipamentos de fisioterapia para o Lar dos Idosos de Selvíria;



Doação de vacinas excedentes de H1N1 para as secretarias de Três Lagoas, Inocência e Selvíria, provenientes de campanha interna da Eldorado;



Doação de oito bicicletas para as campanhas de Natal do Exército e da Polícia Militar Ambiental de Três Lagoas.

Relacionamento com os stakeholders GRI 2-29

A Eldorado Brasil envolve seus principais *stakeholders* no estudo de materialidade para saber desses públicos quais são as questões prioritárias em temas ambientais, sociais e de governança que devem ser endereçados como parte da estratégia ESG. A empresa possui um banco de dados com todas as

partes interessadas envolvidas em seu processo e faz contato direto com elas via área de Sustentabilidade. Mensalmente, são feitas reuniões para solidificar o relacionamento, e todos os canais de comunicação da Companhia estão à disposição.



| Stakeholders | Ações de engajamento e relacionamento | Principais preocupações levantadas |
|--------------------------------------|--|--|
| Comunidades e sociedade civil | <p>Cronograma de reuniões periódicas com as comunidades e vizinhos.</p> <p>Programas sociais, como produção agroecológica de hortaliças e fruticultura, cursos de capacitações nas comunidades e assentamentos.</p> <p>Divulgação constante dos canais de comunicação, disponibilização de central de demandas para recebimento de solicitações e reclamações da comunidade, e disponibilização do canal da Linha Ética.</p> | <p>Manter um relacionamento transparente e harmonioso com todas as comunidades que estão na área de influência de nossas operações e com a sociedade civil como um todo, gerando empregos e renda.</p> |

| Stakeholders | Ações de engajamento e relacionamento | Principais preocupações levantadas |
|---|---|---|
| Clientes | Realização de reuniões, fóruns e eventos comerciais com os clientes durante todo o ano. | Informações confidenciais. |
| | Disponibilização de canal para reclamações de clientes no <i>site</i> da Eldorado Brasil. | |
| Governo e organizações setoriais | Monitoramento e gerenciamento de preocupações apontadas por parceiros de negócio. | Garantir uma agenda regular com os governos e instituições, visando manter uma relação de transparência e ética. |
| | Cronograma de reuniões periódicas, trabalhos de parcerias em infraestruturas, central de demandas para recebimento de solicitações, participação constante em grupos de trabalhos e pesquisas como foco na criação de melhorias para a região. | |
| ONGs e Fóruns | Participação em encontros, fóruns e grupos de trabalhos setoriais e ONGs para discutir políticas públicas, assuntos relevantes para o desenvolvimento do setor e para buscar o desenvolvimento sustentável. | Contribuir, cada vez mais, para um desenvolvimento sustentável, da geração de emprego e renda à sociedade, sempre com uso responsável dos recursos naturais nos processos produtivos. |
| | Integramos o Fórum do MS da WWF e signatários do Pacto Global da ONU e da Coalizão Brasil Clima e associadas do Instituto Ethos de Empresas e Responsabilidade Social, assim como somos membros ativos do FSC Internacional, IBÁ – Indústria Brasileira de Árvores, ABTCP – Associação Brasileira de Papel e Celulose, REFLORE, Associação das Empresas Reflorestadoras do Estado do Mato Grosso do Sul, do IPEF – Instituto de Pesquisas e Estudos Florestais e aderimos ao Instituto Ethos de Empresas e Responsabilidade Social. | |
| Fornecedores | Gerenciamos toda a nossa cadeia de suprimentos, comprometendo nossos fornecedores com a aderência às melhores práticas socioambientais, em conformidade com nosso Código de Conduta e às legislações brasileiras e internacionais. | Buscar sempre manter um diálogo próximo às ONGs, levando informações sobre nossos processos, demonstrando nossos possíveis impactos, sejam positivos ou negativos, com canal de comunicação sempre aberto ao diálogo. |
| Acionistas e Investidores | Manter relacionamento próximo e frequente com os <i>stakeholders</i> , utilizando, principalmente, contato telefônico ou por meio de videochamadas (Microsoft Teams). | Com relação às associações, buscamos manter nossas participações ativas nesses fóruns, a fim de concretizar possíveis melhorias para nossos processos e para a troca de experiências intrassetoriais. |
| | Gerenciamos as preocupações reportadas por esses <i>stakeholders</i> , além de compartilhar resultados do negócio e do desempenho operacional da Companhia. | |

| Stakeholders | Ações de engajamento e relacionamento | Principais preocupações levantadas |
|-----------------------------|--|--|
| Colaboradores | Divulgação periódica dos principais resultados da Companhia, acordos coletivos, programa de comunicação interna veiculado pela Intranet, comunicados internos, revistas periódicas, rádio nos ônibus que transportam funcionários e painéis de gestão a vista. | Buscar o constante engajamento a partir do crescimento e desenvolvimento, da constante capacitação dos nossos colaboradores, proporcionando qualidade de vida e segurança. |
| | Treinamentos e capacitações, divulgação de vagas e recrutamento interno, remuneração e benefícios. | |
| Parceiros Florestais | Oferecimento de incentivos ao desempenho, como premiação a projetos de inovação e programas de remuneração variável. | Gerar emprego e renda. |
| | Monitoramento das preocupações reportadas por colaboradores com o propósito de buscar constante crescimento e desenvolvimento dos profissionais da Companhia, ao mesmo tempo que promove a qualidade de vida dessas pessoas e de seus familiares. | |
| Parceiros Florestais | Reunião anual de encontro com parceiros florestais e contatos telefônicos. | Manter um canal de comunicação ativo com nossos parceiros florestais, maximizar a produção de floresta plantada nas propriedades, manter contratos de longo prazo, gerando receita aos nossos parceiros. |



Sumário de Conteúdo GRI

Declaração de uso

Eldorado Brasil relatou em conformidade com as Normas GRI para o período de 1º de janeiro a 31 de dezembro de 2022.

GRI 1: Fundamentos 2021

GRI 2: Conteúdos Gerais 2021

| Conteúdo | Localização | Requisito(s) omitido(s) | Motivo | Explicação | ODS |
|---|--|-------------------------|----------------------------------|--|-------|
| 2-1 Detalhes da organização | 16 | | | | |
| 2-2 Entidades incluídas no relato de sustentabilidade da organização | 4, 16 | | | | |
| 2-3 Período de relato, frequência e ponto de contato | 4 | | | | |
| 2-4 Reformulações de informações | Não houve reformulações significativas no período. | | | | |
| 2-5 Verificação externa | Este relatório não conta com verificação externa. | | | | |
| 2-6 Atividades, cadeia de valor e outras relações comerciais | 16 | | | | |
| 2-7 Funcionários | 70, 71 | | | | 8, 10 |
| 2-8 Trabalhadores que não são funcionários | 71 | | | | 8, 10 |
| 2-9 Estrutura e composição da governança | 24 | | | | |
| 2-10 Nomeação e seleção do principal órgão de governança | 27 | | | | |
| 2-11 Presidente do principal órgão de governança | 27 | | | | |
| 2-12 Papel do principal órgão de governança na supervisão da gestão de impactos | | | Restrições de Confidencialidade. | Por se tratar de informação que envolve a alta gestão, a companhia considera o tema como sensível e confidencial | |

| Conteúdo | Localização | Requisito(s) omitido(s) | Motivo | Explicação | ODS |
|--|-------------|-------------------------|----------------------------------|--|-----|
| 2-13 Delegação de responsabilidade na gestão de impactos | | Não se aplica. | Restrições de Confidencialidade. | Por se tratar de informação que envolve a alta gestão, a companhia considera o tema como sensível e confidencial | |
| 2-14 Papel do principal órgão de governança no relatório de sustentabilidade | 27 | | | | |
| 2-15 Conflitos de interesse | 28 | | | | |
| 2-16 Comunicado sobre questões críticas | 27, 32 | | | | |
| 2-17 Conhecimento coletivo do principal órgão de governança | 27 | | | | |
| 2-18 Avaliação do desempenho do principal órgão de governança | | | Restrições de Confidencialidade. | Por se tratar de informação que envolve a alta gestão, a companhia considera o tema como sensível e confidencial | |
| 2-19 Políticas de remuneração | 70 | | | | |
| 2-20 Processo para determinar a remuneração | 27, 70 | | | | |
| 2-21 Índice de remuneração total anual | | | Restrições de Confidencialidade. | Por se tratar de informação que envolve a alta gestão, a companhia considera o tema como sensível e confidencial | |
| 2-22 Declaração sobre estratégia de desenvolvimento sustentável | 5, 10 | | | | 11 |
| 2-23 Compromissos da política | 28 | | | | 16 |
| 2-24 Incorporação de compromissos de política | 28 | | | | |
| 2-25 Processos para reparação dos impactos negativos | 28, 32 | | | | |
| 2-26 Mecanismos para consulta e levantamento de questões | 28, 30 | | | | |
| 2-27 Cumprimento das leis e regulamentos | 32 | | | | |
| 2-28 Filiação em associações | 17 | | | | |
| 2-29 Abordagem ao engajamento do <i>stakeholder</i> | 10, 83, 87 | | | | |
| 2-30 Acordos de negociação coletiva | 70 | | | | 8 |

Temas materiais

| Norma GRI / outra fonte | Conteúdo | Localização | Requisito(s) omitido(s) | Motivo | Explicação | ODS |
|---|--|-------------|-------------------------|--------|------------|-------------------|
| GRI 3: Temas Materiais 2021 | 3-1 Processo de definição de temas materiais | 10 | | | | |
| | 3-2 Lista de temas materiais | 11, 12 | | | | |
| Gestão da eficiência ambiental | | | | | | |
| GRI 3: Temas Materiais 2021 | 3-3 Gestão dos temas materiais | 40 | | | | |
| GRI 201: Desempenho econômico 2016 | 201-2 Implicações financeiras e outros riscos e oportunidades decorrentes de mudanças climáticas | 20, 21 | | | | 13 |
| GRI 302: Energia 2016 | 302-1 Consumo de energia dentro da organização | 57, 58 | | | | |
| GRI 302: Energia 2016 | 302-3 Intensidade energética | 58 | | | | 7, 8, 12, 13 |
| GRI 302: Energia 2016 | 302-4 Redução do consumo de energia | 56 | | | | 7, 8, 12, 13 |
| GRI 303: Água e efluentes 2018 | 303-1 Interações com a água como um recurso compartilhado | 58, 59 | | | | 6, 12 |
| GRI 303: Água e efluentes 2018 | 303-2 Gestão dos impactos relacionados ao descarte de água | 59 | | | | 6 |
| GRI 303: Água e efluentes 2018 | 303-3 Captação de água | 60 | | | | 6, 8, 12 |
| GRI 303: Água e efluentes 2018 | 303-4 Descarte de água | 60 | | | | 6 |
| GRI 303: Água e efluentes 2018 | 303-5 Consumo de água | 59 | | | | 6 |
| GRI 305: Emissões 2016 | 305-1 Emissões diretas (Escopo 1) de gases de efeito estufa (GEE) | 61 | | | | 3, 12, 13, 14, 15 |
| GRI 305: Emissões 2016 | 305-2 Emissões indiretas (Escopo 2) de gases de efeito estufa (GEE) provenientes da aquisição de energia | 61 | | | | 3, 12, 13, 14, 15 |
| GRI 305: Emissões 2016 | 305-3 Outras emissões indiretas (Escopo 3) de gases de efeito estufa (GEE) | 62 | | | | 3, 12, 13, 14, 15 |

| Norma GRI / outra fonte | Conteúdo | Localização | Requisito(s) omitido(s) | Motivo | Explicação | ODS |
|---|--|-------------|-------------------------|--------|------------|----------------------|
| GRI 305: Emissões 2016 | 305-4 Intensidade de emissões de gases de efeito estufa (GEE) | 62 | | | | 13, 14, 15 |
| GRI 305: Emissões 2016 | 305-5 Redução de emissões de gases de efeito estufa (GEE) | 61 | | | | 13, 14, 15 |
| GRI 306: Efluentes e Resíduos 2020 | 306-1 Geração de resíduos e impactos significativos relacionados a resíduos | 63 | | | | 3, 6, 11, 12 |
| GRI 306: Efluentes e Resíduos 2020 | 306-2 Gestão de impactos significativos relacionados a resíduos | 63 | | | | 3, 6, 11, 12 |
| GRI 306: Efluentes e Resíduos 2022 | 306-3 Resíduos gerados | 64, 67 | | | | 3, 6, 12, 14, 15 |
| GRI 306: Efluentes e Resíduos 2022 | 306-4 Resíduos não destinados para disposição final | 65 | | | | 3, 11, 12 |
| GRI 306: Efluentes e Resíduos 2022 | 306-5 Resíduos direcionados para o descarte | 66 | | | | 3, 6, 11, 12, 14, 15 |
| Biodiversidade | | | | | | |
| GRI 3: Temas Materiais 2021 | 3-3 Gestão dos temas materiais | 50 | | | | |
| GRI 304: Biodiversidade 2016 | 304-1 Unidades operacionais próprias, arrendadas ou geridas dentro ou nas adjacências de áreas de proteção ambiental e áreas de alto valor de biodiversidade situadas fora de áreas protegidas | 50 | | | | 6, 14, 15 |
| GRI 304: Biodiversidade 2016 | 304-2 Impactos significativos de atividades, produtos e serviços na biodiversidade | 51, 52 | | | | 6, 14, 15 |
| GRI 304: Biodiversidade 2016 | 304-3 Hábitats protegidos ou restaurados | 50 | | | | |
| GRI 304: Biodiversidade 2016 | 304-4 Espécies incluídas na lista vermelha da IUCN e em listas nacionais de conservação com habitats em áreas afetadas por operações da organização | 50 | | | | |

| Norma GRI / outra fonte | Conteúdo | Localização | Requisito(s) omitido(s) | Motivo | Explicação | ODS |
|---|--|-------------|-------------------------|--------|------------|-------------|
| Inovação e tecnologia | | | | | | |
| GRI 3: Temas Materiais 2021 | 3-3 Gestão dos temas materiais | 53 | | | | |
| Desenvolvimento humano e organizacional | | | | | | |
| GRI 3: Temas Materiais 2021 | 3-3 Gestão dos temas materiais | 70 | | | | |
| Impactos econômicos indiretos 2016 | 203-1 Investimentos em infraestrutura e apoio a serviços | 82 | | | | 1, 3, 8 |
| Impactos econômicos indiretos 2016 | 203-2 Impactos econômicos indiretos significativos | 81 | | | | |
| GRI 401: Emprego 2016 | 401-1 Novas contratações e rotatividade de empregados | 71, 72 | | | | 5, 8, 10 |
| GRI 401: Emprego 2016 | 401-2 Benefícios oferecidos a empregados de tempo integral que não são oferecidos a empregados temporários ou de período parcial | 70 | | | | 3, 5, 8 |
| GRI 404: Capacitação e educação 2016 | 404-1 Média de horas de capacitação por ano, por empregado | 74, 75 | | | | 4, 5, 8, 10 |
| GRI 404: Capacitação e educação 2016 | 404-2 Programas para o aperfeiçoamento de competências dos empregados e assistência para transição de carreira | 74 | | | | 4, 5, 8, 10 |
| GRI 404: Capacitação e educação 2016 | 404-3 Percentual de empregados que recebem avaliações regulares de desempenho e de desenvolvimento de carreira | 75 | | | | 5, 8, 10 |
| Diversidade e igualdade de oportunidades | | | | | | |
| GRI 3: Temas Materiais 2021 | 3-3 Gestão dos temas materiais | 76 | | | | |
| GRI 202: Presença no mercado 2016 | 202-1 Proporção entre o salário mais baixo e salário mínimo local, com discriminação por gênero | 78 | | | | |

| Norma GRI / outra fonte | Conteúdo | Localização | Requisito(s) omitido(s) | Motivo | Explicação | ODS |
|---|---|-------------|-------------------------|---------------------------------|--|------|
| GRI 401: Emprego 2018 | 401-3 Licença-maternidade/paternidade | 73 | | | | |
| GRI 405: Diversidade e inclusão | 405-1 Diversidade em órgãos de governança e empregados | 76, 77, 78 | | | | |
| GRI 405: Diversidade e igualdade de oportunidades 2016 | 405-2 Proporção entre o salário-base e a remuneração recebidos pelas mulheres e aqueles recebidos pelos homens | | | Restrições de confidencialidade | Por se tratar de informação que envolve a alta gestão, a companhia considera o tema como sensível e confidencial | |
| GRI 406: Diversidade e inclusão | 406-1 Casos de discriminação e medidas corretivas tomadas | | | | A empresa registrou sete casos, um deles encontra-se em análise. Dos seis casos concluídos, quatro foram diagnosticados como procedentes pela área de Compliance e medidas corretivas foram tomadas. | |
| Desenvolvimento de comunidades locais | | | | | | |
| GRI 3: Temas Materiais 2021 | 3-3 Gestão dos temas materiais | 81 | | | | |
| GRI 201: Desempenho econômico 2016 | 201-1 Valor econômico direto gerado e distribuído | 20, 21 | | | | 8, 9 |
| GRI 413: Comunidades locais 2016 | 413-1 Operações com engajamento, avaliações de impacto e programas de desenvolvimento voltados à comunidade local | 81 | | | | |
| GRI 413: Comunidades locais 2016 | 413-2 Operações com impactos negativos potenciais significativos – reais e potenciais – nas comunidades locais | 81 | | | | |
| Transparência, ética e combate à corrupção | | | | | | |
| GRI 3: Temas Materiais 2021 | 3-3 Gestão dos temas materiais | 28 | | | | |

| Norma GRI / outra fonte | Conteúdo | Localização | Requisito(s) omitido(s) | Motivo | Explicação | ODS |
|--|---|---|-------------------------|--------|------------|-------|
| GRI 205: Combate à corrupção 2016 | 205-1 Operações avaliadas quanto a riscos relacionados à corrupção | 28 | | | | 16 |
| GRI 205: Combate à corrupção 2017 | 205-2 Comunicação e capacitação em políticas e procedimentos de combate à corrupção | 29 | | | | 16 |
| GRI 205: Combate à corrupção 2018 | 205-3 Casos confirmados de corrupção e medidas tomadas | Não houve casos confirmados de corrupção. | | | | |
| Outros indicadores não materiais | | | | | | |
| GRI 403: Saúde e segurança do trabalho 2018 | 403-1 Sistema de gestão de saúde e segurança do trabalho | 79 | | | | 8 |
| GRI 403: Saúde e segurança do trabalho 2018 | 403-2 Identificação de periculosidade, avaliação de riscos e investigação de incidentes | 79 | | | | 3,8 |
| GRI 403: Saúde e segurança do trabalho 2018 | 403-3 Serviços de saúde do trabalho | 79 | | | | 3,8 |
| GRI 403: Saúde e segurança do trabalho 2018 | 403-4 Participação dos trabalhadores, consulta e comunicação aos trabalhadores referentes a saúde e segurança do trabalho | 79 | | | | 8, 16 |
| GRI 403: Saúde e segurança do trabalho 2018 | 403-5 Capacitação de trabalhadores em saúde e segurança ocupacional | 79 | | | | 8 |
| GRI 403: Saúde e segurança do trabalho 2018 | 403-6 Promoção da saúde do trabalhador | 79 | | | | 3 |
| GRI 403: Saúde e segurança do trabalho 2018 | 403-7 Prevenção e mitigação de impactos na saúde e segurança do trabalho diretamente vinculados com relações de negócio | 79 | | | | 8 |
| GRI 403: Saúde e segurança do trabalho 2018 | 403-8 Trabalhadores cobertos por um sistema de gestão de saúde e segurança do trabalho | 79 | | | | 8 |

| Norma GRI / outra fonte | Conteúdo | Localização | Requisito(s) omitido(s) | Motivo | Explicação | ODS |
|--|---|-------------|-------------------------|--------|------------|----------|
| GRI 403: Saúde e segurança do trabalho 2018 | 403-9 Acidentes de trabalho | 80 | | | | 3, 8, 16 |
| GRI 403: Saúde e segurança do trabalho 2018 | 403-10 Doenças profissionais | 79 | | | | 3, 8, 16 |
| Materialidade SASB | | | | | | |
| Serviços ecossistêmicos e impactos | RR-FM-160a.1 Área florestal certificada segundo um padrão de manejo florestal de terceiros, porcentagem certificada em cada norma | 43 | | | | |
| Serviços ecossistêmicos e impactos | RR-FM-160a.2 Área florestal com <i>status</i> de área de conservação protegida | 50 | | | | |
| Serviços ecossistêmicos e impactos | RR-FM-160a.3 Área florestal em hábitat de espécies ameaçadas de extinção | 50 | | | | |
| Serviços ecossistêmicos e impactos | RR-FM-160a.4 Descrição da abordagem para otimizar oportunidades de serviços ecossistêmicos fornecidos por áreas florestais | 50 | | | | |
| Direitos dos Povos Indígenas | RR-FM-210a.2 Descrição dos processos de engajamento e práticas de <i>due diligence</i> com respeito aos direitos humanos, direitos indígenas e comunidades locais | 83 | | | | |
| Adaptação às mudanças climáticas | RR-FM-450a.1 Descrição da estratégia para gerenciar oportunidades e riscos para o manejo florestal e produção de madeira trazidos pelas mudanças climáticas | 34 | | | | |
| Métrica da atividade | RR-FM-000.A Área de floresta possuída, arrendada e/ou administrada pela entidade | 45 | | | | |

| Norma GRI / outra fonte | Conteúdo | Localização | Requisito(s) omitido(s) | Motivo | Explicação | ODS |
|--|--|---|-------------------------|--------|------------|-----|
| Métrica da atividade | RR-FM-000.B Inventário total de madeira em pé | 45 | | | | |
| Métrica da atividade | RR-FM-000.C Volume de madeira colhida | O volume de madeira colhida em 2022 foi de 6.378.317,56m ³ sc. O volume de madeira colhida e baldeada se refere a madeira certificada FSC® e CESFLOR proveniente de fazendas próprias, parte madeira FSC de terceiros e as demais madeira controlada FSC de terceiros. | | | | |
| Emissão de gases de efeito estufa | RR-PP-110a.1 Emissões globais brutas do Escopo 1 | 61 | | | | |
| Emissão de gases de efeito estufa | RR-PP-110a.2 Discussão da estratégia ou plano de longo e curto prazo para gerenciar as emissões do Escopo 1, metas de redução de emissões e uma análise de desempenho quanto a essas metas | 60 | | | | |
| Qualidade do ar | RR-PP-120a.1 Emissões atmosféricas dos seguintes poluentes: (1) NOx (excluindo N ₂ O), (2) SO ₂ , (3) Compostos Orgânicos Voláteis (COVs), (4) material particulado (PM) e (5) poluentes atmosféricos perigosos (HAPs) | 62 | | | | |
| Gestão de energia | RR-PP-130a.1 (1) Energia total consumida, (2) porcentagem de eletricidade da rede, (3) porcentagem de biomassa, (4) porcentagem de outras energias renováveis, (5) total de energia autogerada, (6) riscos associados ao uso de biomassa como fonte de energia | 57, 58 | | | | |

| Norma GRI / outra fonte | Conteúdo | Localização | Requisito(s) omitido(s) | Motivo | Explicação | ODS |
|--|--|-------------|-------------------------|--------|---|-----|
| Gestão hídrica | RR-PP-140a.1 (1) Total de água retirada, (2) total de água consumida, porcentagem de cada um em regiões com Estresse Hídrico de Referência Alto ou Extremamente Alto | 60 | | | | |
| Gestão hídrica | RR-PP-140a.2 Descrição dos riscos da gestão hídrica e discussão de estratégias e práticas para mitigar tais riscos | 59 | | | | |
| Gestão da cadeia de abastecimento | RR-PP-430a.1 Porcentagem de fibra de madeira proveniente de (1) áreas florestais certificadas por terceiros e porcentagem em cada norma e (2) atendendo a outras normas de suprimento de fibra e porcentagem em cada norma | 42 | | | | |
| Gestão da cadeia de abastecimento | RR-PP-430a.2 Quantidade de fibra reciclada e recuperada adquirida | | Não se aplica. | | A fábrica utiliza a celulose proveniente de floresta plantada pela própria empresa. | |



Créditos

Realização

Eldorado Brasil

Coordenação geral

Elcio Trajano Jr.

Fabio José de Paula

Matheus Ruteski

Gestão, conteúdo, design e consultoria GRI

grupo report – rpt. sustentabilidade

Anna Fischer e Fábio Valverde (gestão de projetos)

Janice Kiss e Maurício Martins (conteúdo)

Felipe Kaizer (projeto gráfico) e Simone Nikolaus (design)

Lys Pereira (consultoria GRI)

Alícia Toffani (revisão ortográfica)

Fotos

Banco de imagens Eldorado Brasil